



Stage Line®

DJ-CD-SPIELER

DJ CD PLAYER
LECTEUR CD POUR DJ
LETTORE CD PER DJ



CD-162DJ Best.-Nr. 21.1790



BEDIENUNGSANLEITUNG • INSTRUCTION MANUAL • MODE D'EMPLOI • ISTRUZIONI PER L'USO
GEBRUIKSAANWIJZING • HANDLEIDING • MANUAL DE INSTRUCCIONES
BRUGSANVISNING • BRUKSANVISNING

D **Bevor Sie einschalten ...**

A
CH Wir wünschen Ihnen viel Spaß mit Ihrem neuen Gerät von „img Stage Line“. Dabei soll Ihnen diese Bedienungsanleitung helfen, alle Funktionsmöglichkeiten kennenzulernen. Die Beachtung der Anleitung vermeidet außerdem Fehlbedienungen und schützt Sie und Ihr Gerät vor eventuellen Schäden durch unsachgemäßen Gebrauch.

Den deutschen Text finden Sie auf den Seiten 4–8.

GB **Before you switch on ...**

We wish you much pleasure with your new “img Stage Line” unit. With these operating instructions you will be able to get to know all functions of the unit. By following these instructions false operations will be avoided, and possible damage to yourself and your unit due to improper use will be prevented.

You will find the English text on the pages 4–8.

F **Avant toute mise en service ...**

B
CH Nous vous remercions d'avoir choisi un appareil “img Stage Line” et vous souhaitons beaucoup de plaisir à l'utiliser. Cette notice a pour objectif de vous aider à mieux connaître les multiples facettes de l'appareil. En outre, en respectant les conseils donnés, vous éviterez toute mauvaise manipulation de sorte que vous-même et votre appareil soient protégés de tout dommage.

La version française se trouve pages 9–13.

I **Prima di accendere ...**

Vi auguriamo buon divertimento con il Vostro nuovo apparecchio “img Stage Line”. Le istruzioni per l'uso Vi possono aiutare a conoscere tutte le possibili funzioni. E rispettando quanto spiegato nelle istruzioni, evitate di commettere degli errori, e così proteggete Voi stessi, ma anche l'apparecchio, da eventuali rischi per uso improprio.

Il testo italiano lo potete trovare alle pagine 9–13.

NL **Voordat u inschakelt ...**

B Wij wensen u veel plezier met uw nieuw toestel van “img Stage Line”. Met behulp van bijgaande gebruiksaanwijzing kunt u alle functiemogelijkheden leren kennen. Door deze instructies op te volgen zal een slechte werking vermeden worden, en zal een eventueel letsel aan uzelf en schade aan uw toestel tengevolge van onzorgvuldig gebruik worden voorkomen.

U vindt de nederlandstalige tekst op de pagina's 14–18.

E **Antes de cualquier instalación**

Tenemos de agradecerle el haber adquirido un aparato “img Stage Line” y le deseamos un agradable uso. Este manual quiere ayudarle a conocer las múltiples facetas de este aparato. La observación de las instrucciones evita operaciones erróneas y protege Vd. y vuestro aparato contra todo daño posible por cualquier uso inadecuado.

La versión española se encuentra en las páginas 14–18.

DK **Inden De tænder for apparatet ...**

Vi ønsker Dem god fornøjelse med Deres nye “img Stage Line” apparat. Denne brugsanvisning giver mulighed for at lære alle apparatets funktioner at kende. Følg vejledningen for at undgå forkert betjening og for at beskytte Dem og Deres apparat mod skade på grund af forkert brug.

Den danske tekst finder De på side 19–23.

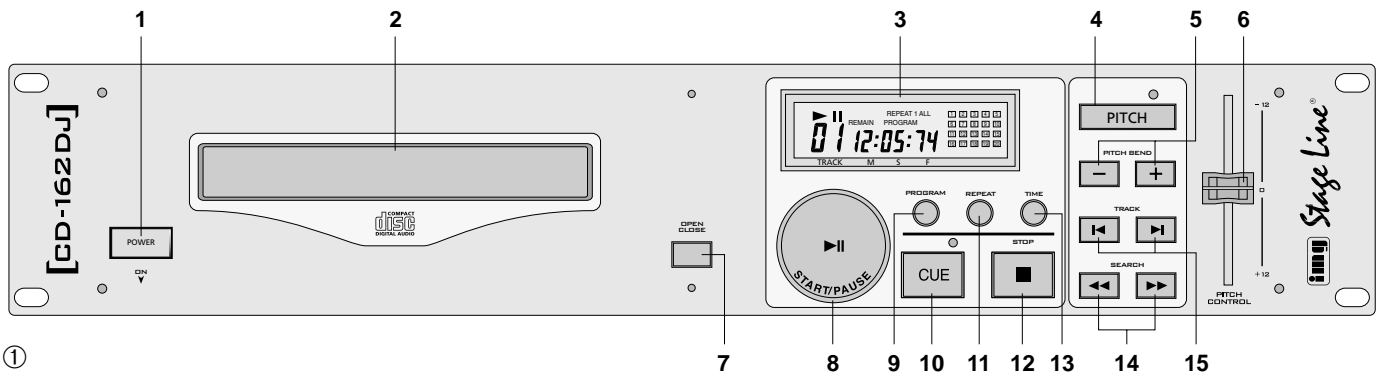
S **Förskrift**

Vi önskar dig mycket nöje med din nya “img Stage Line” enheten. Om du först läser instruktionerna kommer du att få glädje av enheten under lång tid. Kunskap om alla funktioner kan bespara dig mycket besvär med enheten i framtiden.

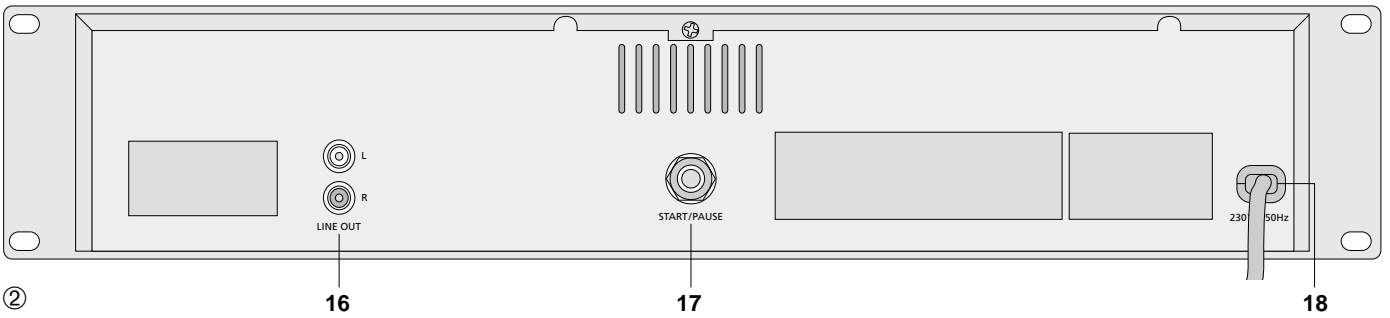
Du finner den svenska texten på sidan 19–23.

 **Stage Line**[®]

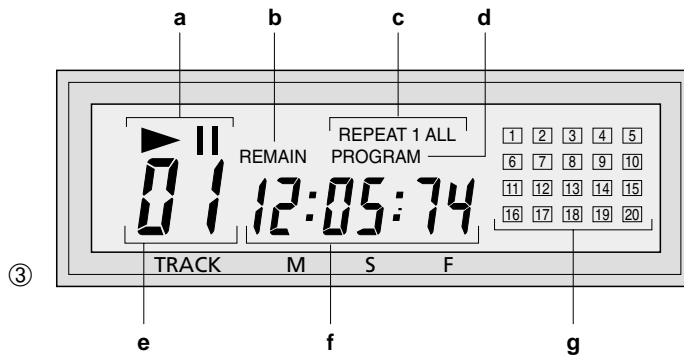
www.imgstageline.com



①



②



③

Bitte klappen Sie die Seite 3 heraus. Sie sehen dann immer die beschriebenen Bedienelemente und Anschlüsse.

Inhalt

1 Übersicht der Bedienelemente und Anschlüsse 4

1.1 Frontseite 4

1.2 Rückseite 5

2 Hinweise für den sicheren Gebrauch 5

3 Aufstellung und Anschluß des Gerätes 5

4 Bedienung 5

4.1 CD abspielen 5

4.2 Umschaltung der Display-Zeitanzeige 6

4.2.1 Anzeigen im Stoppmodus 6

4.2.2 Anzeigen im Wiedergabe- und im Pausenmodus 6

4.3 Vor- und Rücklauf 6

4.4 Kurzes Anspielen eines Titels 6

4.5 Rücksprung auf eine markierte Stelle eines Titels 7

4.6 Wiederholung einzelner Titel oder der gesamten CD 7

4.7 Geschwindigkeit / Tonhöhe verändern 7

4.7.1 Taktangleichung zwischen zwei Musikstücken 7

5 Eigene Titelfolge zusammenstellen 7

5.1 Titelfolge programmieren 7

5.2 Programmierte Titelfolge abspielen 7

5.3 Programmierte Titelfolge löschen 8

6 Faderstart 8

7 Pflege des Gerätes 8

8 Technische Daten 8

1 Übersicht der Bedienelemente und Anschlüsse

1.1 Frontseite (Abb. 1)

- 1 Ein-/Ausschalter POWER
- 2 CD-Schublade
- 3 Multifunktionsdisplay (siehe auch Abb. 3)
 - a Anzeige für den Betriebsmodus:
 - ▶ während der Wiedergabe, II bei eingeschalteter Pause, kein Symbol im Stoppmodus
 - b Einblendung „REMAIN“: erscheint bei Umschaltung des Displays auf Anzeige der noch zu spielenden Restzeit eines Titels bzw. der CD
 - c Einblendung bei aktivierter Wiederholfunktion: „REPEAT 1“ bei Wiederholung eines Titels oder „REPEAT ALL“ bei Wiederholung der gesamten CD bzw. einer programmierten Titelfolge
 - d Einblendung „PROGRAM“: erscheint beim Programmieren einer Titelfolge und bleibt so lange eingeblendet, bis die Titelfolge wieder gelöscht wird (siehe dazu Kap. 5)
 - e Titelanzeige: im Stoppmodus Anzeige der Gesamttitelanzahl auf der CD; im Wiedergabe- und im Pausenmodus Anzeige der Titelnummer des gerade angewählten Titels
 - f Zeitanzeige: im Stoppmodus Anzeige der Gesamtspielzeit der CD; im Wiedergabe- und im Pausenmodus, je nach Einstellung über die Taste TIME (13), Anzeige der bereits verstrichenen Abspielzeit des laufenden Titels oder der noch zu spielenden Restzeit des Titels bzw. der CD
 - g Titelkalender zur übersichtlichen Darstellung der Titel einer CD: im Stoppmodus Anzeige der Gesamttitelanzahl auf der CD bzw. einer programmierten Titelfolge; im Wiedergabe- und im Pausenmodus Anzeige des gerade angewählten Titels (Titelnummer blinkt) sowie der noch zu spielenden Titel

- 4 Taste PITCH zum Aktivieren der mit dem Regler (6) eingestellten Geschwindigkeitsabweichung
- 5 Tasten PITCH BEND zur Angleichung des Taktes des gerade laufenden Titels an den Takt eines auf einem anderen Gerät laufenden Musikstückes
 - Taste + gedrückt halten: Titel läuft schneller
 - Taste - gedrückt halten: Titel läuft langsamer
- 6 Schieberegler zum Ändern der Geschwindigkeit bzw. Tonhöhe ($\pm 12\%$); die Einstellung des Reglers ist nur bei gedrückter Taste PITCH (4) wirksam
- 7 Taste zum Öffnen/Schließen der CD-Schublade (Das Öffnen der CD-Schublade ist nur im Stopp- und im Pausenmodus möglich.)
- 8 Wiedergabe/Pause-Taste ▶II zum Schalten des CD-Spielers auf Wiedergabe oder auf Pause
- 9 Taste PROGRAM zum Programmieren einer beliebigen Titelfolge (siehe Kap. 5) und zur kurzzeitigen Umschaltung der Display-Zeitanzeige (siehe Kap. 4.2.2)
- 10 Taste CUE zum kurzen Anspielen eines Titels (siehe Kap. 4.4) und zum Zurückspringen auf eine mit der Taste ▶II (8) markierte Stelle auf der CD (siehe Kap. 4.5)
- 11 Taste REPEAT für die Wiederholfunktion
 - 1. Tastendruck: Wiederholung des gerade laufenden Titels
 - 2. Tastendruck: Wiederholung aller Titel der CD bzw. Wiederholung einer programmierten Titelfolge
 - 3. Tastendruck: Wiederholfunktion abgeschaltet
- 12 Stopptaste ■ zum Beenden des Abspielens
- 13 Taste TIME zum Umschalten der Display-Zeitanzeige [(f) in Abb.3]:
 - im Stoppmodus (siehe Kap. 4.2.1)
 - Grundeinstellung: Anzeige der Gesamtspieldauer der CD
 - Wird im Stoppmodus mit den TRACK-Tasten (15) ein bestimmter Titel angewählt, gibt die Zeitanzeige die Abspieldauer des Titels an. Mit der TIME-Taste kann zwischen der Anzeige

Please unfold page 3. Then you can always see the operating elements and connections described.

Contents

1 Operating Elements and Connections 4

1.1 Front panel 4

1.2 Rear panel 5

2 Safety Notes 5

3 Installation and Connection of the Unit 5

4 Operation 6

4.1 Playing a CD 6

4.2 Switching of the time indication of the display 6

4.2.1 Indications in the stop mode 6

4.2.2 Indications in the replay and pause modes 6

4.3 Advance and reverse run 6

4.4 Short playing of a title 6

4.5 Jumping back to a marked spot of a title 7

4.6 Repeat of individual titles or the entire CD 7

4.7 Changing of speed/pitch 7

4.7.1 Beat adjusting between two music pieces 7

5 Compiling Your Own Title Sequence 7

5.1 Programming a title sequence 7

5.2 Playing a programmed title sequence 7

5.3 Cancelling the programmed title sequence 7

6 Fader Start 8

7 Maintenance of the Unit 8

8 Specifications 8

1 Operating Elements and Connections

1.1 Front panel (fig. 1)

- 1 POWER switch
- 2 CD drawer
- 3 Multifunction display (see also fig. 3)
 - a display for the operating mode:
 - ▶ during replay, II with activated pause, no symbol in the stop mode
 - b insertion "REMAIN": is shown when switching the display to indicate the remaining time of the title resp. of the CD still to be played
 - c insertion with activated repeat function: "REPEAT 1" with repeat of a title or "REPEAT ALL" with repeat of the entire CD resp. a programmed title sequence
 - d insertion "PROGRAM": is shown with programming of a title sequence and remains inserted until the title sequence is cancelled again (for this see chapter 5)
 - e title display: in the stop mode display of the total title number of the CD; in the replay and pause modes display of the title number of the title selected at present
 - f time display: in the stop mode display of the total playing time of the CD; in the replay and pause modes, according to the adjustment via button TIME (13), display of the elapsed playing time of the title currently played or the remaining time of the title resp. CD still to be played
 - g title calendar for the clear presentation of the CD titles: in the stop mode display of the total title number of the CD resp. a programmed title sequence; in the replay and pause modes display of the title selected at present (title number is blinking) as well as the titles still to be played
- 4 Button PITCH to activate the pitch deviation adjusted with the control (6)

- 5 Buttons PITCH BEND to adjust the beat of the title currently played with the beat of a music piece playing on another unit
 - keep button + pressed: title is played more quickly
 - keep button - pressed: title is played more slowly
- 6 Sliding control to change the speed resp. pitch ($\pm 12\%$); the adjustment of the control is only efficient if button PITCH (4) is pressed
- 7 Button to open/close the CD drawer (The CD drawer can only be opened in the stop and pause modes.)
- 8 Replay/pause button ▶II to switch the CD player to replay or pause
- 9 Button PROGRAM to programme a desired title sequence (see chapter 5) and for short-time switching of the time indication of the display (see chapter 4.2.2)
- 10 Button CUE for short playing of a title (see chapter 4.4) and for jumping back to a spot, marked with button ▶II (8), on the CD (see chapter 4.5)
- 11 Button REPEAT for the repeat function
 - 1st pressing of button: repeat of the title currently played
 - 2nd pressing of button: repeat of all titles of the CD resp. repeat of a programmed title sequence
 - 3rd pressing of button: repeat function switched off
- 12 Stop button ■ to stop the playing
- 13 Button TIME to switch the time indication of the display [(f) in fig. 3]:
 - in the stop mode (see chapter 4.2.1)
 - basic setting: display of total playing time of the CD
 - If in the stop mode a certain title is selected with the buttons TRACK (15), the time indication shows the playing time of the title. With button TIME it is possible to switch back and

der Titel-Abspieldauer und der Grundeinstellung hin- und hergeschaltet werden.

- bei Wiedergabe oder Pause (siehe Kap. 4.2.2)

Grundeinstellung: Anzeige der bereits verstrichenen Abspielzeit des laufenden Titels

1. Tastendruck: Anzeige der Restzeit des laufenden Titels
2. Tastendruck: Anzeige der Restzeit der CD
3. Tastendruck: Zurücksetzen auf die Grundeinstellung

Hinweis: Bei einer programmierten Titelfolge wird die verbleibende Restzeit der Titelfolge nicht angezeigt: Bei dem 2. Tastendruck schaltet das Display auf die Grundeinstellung zurück.

14 Tasten SEARCH für den Vor- und Rücklauf

Taste ► gedrückt halten: schneller Vorlauf
Taste ◀ gedrückt halten: schneller Rücklauf

Im Pausenmodus läßt sich eine bestimmte Stelle eines Titels durch Antippen der Tasten auf einen Frame genau anfahren (1 Frame = 1/75 Sekunde): Mit jedem Antippen der Taste ► bzw. ◀ wird ein Frame vor- bzw. zurückgesprungen.

15 Tasten TRACK zum Anwählen einzelner Titel:

Bei jedem Drücken der Taste ► wird ein Titel weitergesprungen. Wird die Taste ◀ einmal gedrückt, springt das Gerät an den Anfang des laufenden Titels. Durch mehrfaches Drücken der Taste ◀ wird immer ein Titel weiter zurückgesprungen.

1.2 Rückseite (Abb. 2)

16 Cinch-Ausgangsbuchsen LINE OUT für den Anschluß des CD-Spielers an einen Verstärker oder ein Mischpult

17 6,3-mm-Mono-Klinkenbuchse für die Fernsteuerung der Funktion „Start/Pause“ über ein Mischpult mit Kontaktsteuerung (siehe Kap. 6)

18 Netzkabel zum Anschluß an 230 V~/50 Hz

forth between the display of the playing time of the title and the basic setting.

- with replay or pause (see chapter 4.2.2)

basic setting: display of the elapsed playing time of the title currently played

1st pressing of button: display of the remaining time of the title currently played

2nd pressing of button: display of the remaining time of the CD

3rd pressing of button: reset to the basic setting

Note: with a programmed title sequence the remaining time of the title sequence is not displayed: with the 2nd pressing of the button the display switches back to the basic setting.

14 Buttons SEARCH for the advance/reverse run

keep button ► pressed: quick advance run
keep button ◀ pressed: quick reverse run

In the pause mode a certain spot of a title can be aimed at exactly to one frame by short pressing of the buttons (1 frame = 1/75 second): With each short pressing of button ► resp. ◀ one frame is advanced resp. reversed.

15 Buttons TRACK to select individual titles:

With each pressing of button ► one more title is advanced. If button ◀ is pressed once, the unit jumps to the beginning of the title currently played. With pressing button ◀ several times, always one more title is jumped back.

1.2 Rear panel (fig. 2)

16 Phono output jacks LINE OUT for the connection of the CD player to an amplifier or a mixer

17 6.3 mm mono jack for the remote control of the function "Start/Pause" via a mixer with contact control (see chapter 6)

18 Mains cable for the connection to 230 V~/50 Hz

2 Hinweise für den sicheren Gebrauch

Dieses Gerät entspricht der Richtlinie für elektromagnetische Verträglichkeit 89/336/EWG und der Niederspannungsrichtlinie 73/23/EWG.

Achtung! Das Gerät wird mit lebensgefährlicher Netzspannung (230 V~) versorgt. Nehmen Sie deshalb nie selbst Eingriffe im Gerät vor. Durch unsachgemäßes Vorgehen besteht die Gefahr eines elektrischen Schlages. Außerdem erlischt beim Öffnen des Gerätes jeglicher Garantieanspruch.

Beachten Sie für den Betrieb auch unbedingt die folgenden Punkte:

- **Vorsicht!** Blicken Sie bei geöffneter CD-Schublade nicht in den CD-Schacht. Eventuell austretende Laserstrahlen können zu Augenschäden führen.
- Verwenden Sie das Gerät nur im Innenbereich. Schützen Sie es vor Tropf- und Spritzwasser, hoher Luftfeuchtigkeit und Hitze (zulässiger Einsatztemperaturbereich 0–40 °C).
- Stellen Sie keine mit Flüssigkeit gefüllten Gefäße, z. B. Trinkgläser, auf das Gerät.
- Die im Gerät entstehende Wärme muß durch Luftzirkulation abgegeben werden. Darum dürfen die Lüftungsschlitze am Gehäuse nicht mit irgendwelchen Gegenständen abgedeckt werden.
- Stecken Sie nichts durch die Lüftungsschlitze! Dabei kann es zu einem elektrischen Schlag kommen.
- Nehmen Sie das Gerät nicht in Betrieb, und ziehen Sie sofort den Netzstecker, wenn:
 1. sichtbare Schäden am Gerät oder an der Netzanschlußleitung vorhanden sind,
 2. nach einem Sturz oder ähnlichem der Verdacht auf einen Defekt besteht,
 3. Funktionsstörungen auftreten.Lassen Sie das Gerät in jedem Fall in einer Fachwerkstatt reparieren.

2 Safety Notes

This unit corresponds to the directive for electromagnetic compatibility 89/336/EEC and the low voltage directive 73/23/EEC.

Attention! The unit uses lethal mains voltage (230 V~). In order to prevent a shock hazard, do not open the cabinet. Leave servicing to authorized, skilled personnel only. Moreover, any guarantee claim expires if the unit has been opened.

For operation also observe in any case the following:

- **Caution!** Do not look into the CD mechanism when the CD drawer is open. Laser beams could be emitted resulting in eye damage.
- The unit is suitable for indoor use only. Protect it against dripping water and splash water, high humidity, and heat (admissible ambient temperature range 0–40 °C).
- Do not place any vessels filled with liquid, e. g. drinking glasses, on the unit.
- The heat which is generated in the unit has to be carried off via air circulation. Therefore, do not cover the air vents of the housing with anything.
- Do not insert anything into the air vents! This could result in electric shock.
- Do not set the unit into operation and immediately take the mains plug out of the mains socket if:
 1. damage at the unit or mains cable can be seen,
 2. a defect might have occurred after a drop or similar accident,
 3. there are malfunctions.The unit must in any case be repaired by authorized, skilled personnel.
- A damaged mains cable must only be replaced by the manufacturer or authorized, skilled personnel.
- Never pull the mains plug out of the mains socket by means of the mains cable.
- If the unit is used for purposes other than originally intended, if it is operated in the wrong way or not

- Eine beschädigte Netzanschlußleitung darf nur durch den Hersteller oder eine autorisierte Fachwerkstatt ersetzt werden.
- Ziehen Sie den Netzstecker nie an der Zuleitung aus der Steckdose.
- Wird das Gerät zweckfremdet, falsch bedient oder nicht fachgerecht repariert, kann für eventuelle Schäden keine Haftung übernommen werden.
- Soll das Gerät endgültig aus dem Betrieb genommen werden, übergeben Sie es zur Entsorgung einem örtlichen Recyclingbetrieb.

D

A

CH

3 Aufstellung und Anschluß des Gerätes

Der CD-Spieler ist für die Montage in ein Rack (482 mm/19") vorgesehen. Hierzu werden 2 Höheneinheiten benötigt (1 Höheneinheit = 44,45 mm). Der CD-Spieler läßt sich aber auch als freistehendes Tischgerät verwenden. In diesem Fall muß er auf einer ebenen, waagerechten Fläche aufgestellt werden.

Alle Anschlüsse nur bei ausgeschaltetem Gerät vornehmen bzw. verändern.

- 1) Den Stereo-Ausgang LINE OUT (16) – linker Kanal L und rechter Kanal R – über ein Cinch-Kabel mit dem entsprechenden CD-Spieler-Eingang am Mischpult oder am Verstärker verbinden.
- 2) Der CD-Spieler kann über ein Mischpult mit Kontaktsteuerung gestartet bzw. auf Pause geschaltet werden. Zum Anschluß der Steuerverbindung, siehe Kap. 6.
- 3) Zuletzt den Netzstecker in eine Steckdose (230 V~/50 Hz) stecken.

4 Bedienung

4.1 CD abspielen

- 1) Das Gerät mit dem Ein-/Ausschalter POWER (1) einschalten. Ist keine CD eingelegt, zeigt das Display (3) nach kurzer Zeit „no disc“ an. Zum

repaired by authorized, skilled personnel, no liability can be taken over for possible damage.

- If the unit is to be put out of operation definitively, bring it to a local recycling plant for disposal.

● Important for U.K. Customers!

The wires in this mains lead are coloured in accordance with the following code:

blue = neutral, brown = live

As the colours of the wires in the mains lead of this appliance may not correspond with the coloured markings identifying the terminals in your plug, proceed as follows:

1. The wire which is coloured **blue** must be connected to the terminal in the plug which is marked with the letter **N** or coloured **black**.
2. The wire which is coloured **brown** must be connected to the terminal which is marked with the letter **L** or coloured **red**.

3 Installation and Connection of the Unit

The CD player has been designed for rack mounting (482 mm/19"). For this 2 rack spaces are necessary (1 rack space = 44.45 mm). The CD player can also be used as a table top unit. In this case it must be placed on an even, horizontal surface.

Carry out resp. change all connections only with the unit switched off.

- 1) Connect the stereo output LINE OUT (16) – left channel L and right channel R – via a cable with phono connectors to the corresponding CD player input at the mixer or amplifier.
- 2) The CD player can be started resp. switched to pause via a mixer with contact control. For the control connection see chapter 6.
- 3) Finally connect the mains plug to a socket (230 V~/50 Hz).

GB

D Öffnen der CD-Schublade (2) die Taste OPEN/
A CLOSE (7) drücken. Im Display erscheint
CH „OPEN“.

- 2) Die CD mit der Beschriftung nach oben einlegen. Die CD-Schublade mit der Taste OPEN/CLOSE schließen. Bei korrekt eingelegter CD erscheint im Display nach kurzer Zeit die Gesamtanzahl und die Gesamtspieldauer der CD [(e) und (f) in Abb. 3]. Die Gesamtanzahl wird zusätzlich durch den Titelkalender [(g) in Abb. 3] angezeigt. Besitzt die CD mehr als 20 Titel, zeigt der Titelkalender nur die ersten 20 Titel.

[Soll nach dem Einlegen der CD automatisch der erste Titel auf der CD starten, kann die CD-Schublade auch durch Drücken der Wiedergabe/Pause-Taste ►|| (8) geschlossen werden.]

- 3) Zum Starten mit dem ersten Titel auf der CD, die Wiedergabe/Pause-Taste ►|| (8) drücken.
Soll mit einem anderen Titel gestartet werden, mit einer der TRACK-Tasten (15) den gewünschten Titel anwählen: bei jedem Drücken der Taste ► springt das Gerät einen Titel weiter, bei jedem Drücken der Taste ◄ einen Titel zurück. Das Display zeigt die Titelnummer und die Abspiel-dauer des gewählten Titels an („REMAIN“ wird eingeblendet). Nach der Anwahl des Titels die Wiedergabe mit der Taste ►|| (8) starten.
- 4) Mit der Taste ►|| (8) kann zwischen Wiedergabe (Anzeige ► im Display) und Pause (Anzeige || im Display) hin- und hergeschaltet werden.
- 5) Sowohl während des Abspielens der CD als auch bei eingeschalteter Pause kann mit den TRACK-Tasten (15) ein anderer Titel angewählt werden: Bei jedem Drücken der Taste ► wird ein Titel weitergesprungen. Wird die Taste ◄ einmal gedrückt, springt das Gerät an den Anfang des laufenden Titels. Durch mehrfaches Drücken der Taste ◄ wird immer ein Titel weiter zurückgesprungen.
- 6) Nach dem Abspielen aller Titel der CD schaltet das Gerät auf Stopp. Soll das Abspielen vorzeitig beendet werden, die Stopptaste ■ (12) drücken.

7) Zum Herausnehmen der CD die Taste OPEN/
CLOSE (7) drücken: Die Schublade (2) öffnet sich.

- 8) Vor dem Ausschalten des CD-Spielers immer mit der Taste OPEN/CLOSE die CD-Schublade schließen, um das Laser-Abstastsystem vor Verschmutzung zu schützen. Dann das Gerät mit dem Schalter POWER (1) ausschalten.

4.2 Umschaltung der Display-Zeitanzzeige

Die Zeitanzzeige [(f) in Abb. 3] gibt die Laufzeit in Minuten (M) und Sekunden (S) an, wobei die Sekunden noch einmal in 75 Frames (F) unterteilt sind (1 Frame = $1/75$ Sekunde).

4.2.1 Anzeigen im Stoppmodus

Im Stoppmodus gibt die Zeitanzzeige die Gesamtspieldauer der CD an (Grundeinstellung).

Soll die Abspiel-dauer eines einzelnen Titels angezeigt werden, den jeweiligen Titel mit einer der TRACK-Tasten ► oder ◄ (15) anwählen: Die Zeitanzzeige gibt die Abspiel-dauer des angewählten Titels an und „REMAIN“ wird eingeblendet. Mit der TIME-Taste (13) kann zwischen Anzeige der Titel-Abspiel-dauer und Anzeige der Gesamtspieldauer hin- und hergeschaltet werden.

4.2.2 Anzeigen im Wiedergabe- und im Pausenmodus

Im Wiedergabe- und im Pausenmodus gibt die Zeitanzzeige die bereits verstrichene Abspielzeit des Titels an (Grundeinstellung).

Bei *normaler Wiedergabe (Abspielen der CD)* lassen sich durch mehrfaches Drücken der Taste TIME (13) weitere Zeitinformationen abrufen:

- 1. Tastendruck („REMAIN“ wird eingeblendet):
Anzeige der Restzeit des laufenden Titels
- 2. Tastendruck:
Anzeige der Restzeit der CD
- 3. Tastendruck („REMAIN“ erlischt):
Zurücksetzung auf die Grundeinstellung

Zur Anzeige der Gesamtspieldauer der CD die Taste PROGRAM (9) drücken: Gesamtspieldauer und Gesamtanzahl werden kurz eingeblendet, dann

schaltet das Gerät wieder auf die vorherige Anzeige zurück.

Bei der *Wiedergabe einer programmierten Titelfolge* (siehe Kap. 5) ist mit der Taste TIME nur das Hin- und Herschalten zwischen der Anzeige der bereits verstrichenen Abspielzeit des Titels und der Anzeige der verbleibenden Restzeit des Titels möglich.

Zur Anzeige der Position eines Titels innerhalb der programmierten Reihenfolge die Taste PROGRAM (9) drücken: Die Speicherplatznummer des Titels wird kurz eingeblendet, dann schaltet das Gerät wieder auf die vorherige Anzeige zurück.

4.3 Vor- und Rücklauf

Mit den SEARCH-Tasten (14) kann im Wiedergabe- und im Pausenmodus auf der CD schnell vor- oder zurückgefahren werden. Der Vor-/Rücklauf fährt auch über mehrere Titel, er wird jedoch beendet, wenn der Anfang oder das Ende der CD erreicht ist.
schneller Vorlauf: Die Taste ►► gedrückt halten.
schneller Rücklauf: Die Taste ◄◄ gedrückt halten.

Im Pausenmodus läßt sich mit dem Vor-/Rücklauf eine bestimmte Position auf einen Frame genau anfahren (1 Frame = $1/75$ Sekunde). Mit jedem Antippen der Taste ►► oder ◄◄ wird ein Frame vor- bzw. zurückgesprungen.

Im Pausenmodus wird nach einem Vor-/Rücklauf die momentane Stelle so lange wiederholt, bis mit der Taste ►|| (8) zurück auf Wiedergabe geschaltet wird.

Hinweis: Bei programmierter Titelfolge (siehe Kap. 5) endet der Vor-/Rücklauf mit dem Ende bzw. Anfang des gerade angewählten Titels.

4.4 Kurzes Anspielen eines Titels

- 1) Das Gerät muß auf Pause stehen. Gegebenenfalls mit der Taste ►|| (8) auf Pause schalten.
- 2) Den gewünschten Titel mit einer der TRACK-Tasten ► oder ◄ (15) anwählen.
- 3) Die CUE-Taste (10) gedrückt halten. Die LED über der Taste blinkt. Der Titel spielt so lange, wie die Taste gedrückt wird.

GB 4 Operation

4.1 Playing a CD

- 1) Switch on the unit with the POWER switch (1). If no CD has been inserted, the display (3) shows "no disc" after a short time. To open the CD drawer (2), press button OPEN/CLOSE (7). "OPEN" is displayed.
- 2) Insert a CD with the lettering facing upwards. Close the CD drawer with button OPEN/CLOSE. With correctly inserted CD the display shows after a short time the total title number and the total playing time of the CD [(e) and (f) in fig. 3]. The total title number is additionally displayed by the title calendar [(g) in fig. 3]. If the CD has more than 20 titles, the title calendar only shows the first 20 titles.

[For automatic starting the first CD title after insertion of the CD, the CD drawer can also be closed with pressing the replay/pause button ►|| (8).]

- 3) To start with the first title of the CD, press the replay/pause button ►|| (8).
To start with another title, select the desired title with one of the buttons TRACK (15): with each pressing of button ► the unit advances one more title, with each pressing of button ◄ it reverses one title. The display shows the title number and the playing time of the selected title ("REMAIN" is inserted). After selection of the title start the replay with button ►|| (8).
- 4) With button ►|| (8) the CD-player can be switched between replay (► is displayed) and pause (|| is displayed) back and forth.
- 5) During CD playing as well as with activated pause another title can be selected with the buttons TRACK (15): With each pressing of button ► one more title is advanced. If button ◄ is pressed once, the unit jumps to the beginning of the title currently played. With pressing button ◄ several times always one more title is reversed.

6) After playing all titles of the CD the unit switches to stop. To stop the playing before all titles have been played to the end, press stop button ■ (12).

7) To take out the CD, press button OPEN/CLOSE (7): The drawer (2) opens.

8) Before switching off the CD player, always close the CD drawer with button OPEN/CLOSE to protect the laser system against impurities. Then switch off the unit with the POWER switch (1).

4.2 Switching of the time indication of the display

The time indication [(f) in fig. 3] shows the playing time in minutes (M) and seconds (S), the seconds being again divided into 75 frames (F) (1 frame = $1/75$ second).

4.2.1 Indications in the stop mode

In the stop mode the time indication shows the total playing time of the CD (basic setting).

To show the playing time of an individual title, select the respective title with one of the buttons TRACK ► or ◄ (15): the time indication shows the playing time of the selected title, and "REMAIN" is inserted. With button TIME it is possible to switch back and forth between the display of the playing time of the title and the display of the total playing time.

4.2.2 Indications in the replay and pause modes

In the replay and pause modes the time indication shows the elapsed playing time of the title (basic setting).

With *normal replay (playing of the CD)* with several pressing of button TIME (13) further time information can be displayed:

- 1st pressing of button ("REMAIN" is inserted):
display of the remaining time of the title currently played
- 2nd pressing of button:
display of the remaining time of the CD
- 3rd pressing of button ("REMAIN" expires):
reset to the basic setting

To show the total playing time of the CD, press button PROGRAM (9): total playing time and total title number are shortly inserted, then the unit switches back to the previous display.

With *replay of a programmed title sequence* (see chapter 5) with button TIME it is only possible to switch back and forth between the display of the playing time already elapsed of the title and the display of the remaining playing time of the title.

To display the position of a title within a programmed sequence, press button PROGRAM (9): The number of the memory place of the title is shortly inserted, then the unit switches back to the previous display.

4.3 Advance and reverse run

With the buttons SEARCH (14) in the replay and pause modes it is possible to advance and reverse quickly on the CD. The advance/reverse run also goes beyond several titles, but it is stopped when the beginning or end of the CD has been reached.

quick advance run: keep button ►► pressed.
quick reverse run: keep button ◄◄ pressed.

In the pause mode with the advance/reverse run a certain position can be aimed at to exactly one frame (1 frame = $1/75$ second). With each short pressing of button ►► or ◄◄ one frame is advanced resp. reversed.

In the pause mode after an advance/reverse run the actual spot is repeated until the unit is switched back to replay with button ►|| (8).

Note: With programmed title sequence (see chapter 5) the advance/reverse run stops with the end resp. beginning of the title selected at present.

4.4 Short playing of a title

- 1) The unit must be set to pause. If necessary, switch to pause with button ►|| (8).
- 2) Select the desired title with one of the buttons TRACK ► or ◄ (15).

- Nach dem Loslassen der CUE-Taste springt das Gerät auf den Titelanfang zurück. Die LED über der Taste leuchtet. Zum Starten des Titels die Taste ► (8) drücken.

4.5 Rücksprung auf eine markierte Stelle eines Titels

- Während des Abspielens eines Titels mit der Taste ► (8) auf Pause schalten, wenn die Stelle erreicht ist, auf die später zurückgesprungen werden soll. Im Pausenmodus diese Stelle gegebenenfalls mit den SEARCH-Tasten ►► und ◀◀ (14) genau anfahren (siehe dazu Kap. 4.3). Die Stelle ist jetzt intern markiert.
- Das Abspielen durch Drücken der Taste ► (8) fortsetzen.
- Zum Zurückspringen auf die markierte Stelle die CUE-Taste (10) drücken. Das Gerät schaltet auf Pause, und die LED über der CUE-Taste leuchtet.
- Mit der Taste ► (8) die Wiedergabe starten, oder die CUE-Taste erneut drücken und gedrückt halten (LED über der Taste blinkt). Sobald die CUE-Taste losgelassen wird, springt das Gerät wieder auf die markierte Stelle zurück. Durch erneutes Drücken der CUE-Taste kann so beliebig oft eine Wiederholung ab der markierten Stelle erfolgen.
- Soll eine andere Stelle auf der CD markiert werden, diese Stelle anfahren, und das Gerät auf Pause schalten: Die alte Markierung wird durch die neue Markierung ersetzt.

Die markierte Stelle wird gelöscht, wenn die Stopp-taste ■ (12) gedrückt wird bzw. wenn die CD zu Ende gelaufen ist oder wenn die CD-Schublade über die Taste OPEN/CLOSE (7) geöffnet wird.

Hinweise:

- Bei Drücken einer der TRACK-Tasten ► (8) oder ◀ (15) wird die markierte Stelle durch den mit der jeweiligen Taste angewählten Titelanfang ersetzt.
- Bei programmierter Titelfolge ist der Rücksprung auf eine markierte Stelle nur innerhalb eines Titels möglich.

- Keep button CUE (10) pressed. The LED above the button is blinking. The title is played as long as the button is kept pressed.
- After releasing button CUE the unit jumps back to the title beginning. The LED above the button is lighting. To start the title, press button ► (8).

4.5 Jumping back to a marked spot of a title

- While playing a title switch the unit to pause with button ► (8) when the spot is reached to which the unit is to jump back later. In the pause mode exactly aim at this spot with the buttons SEARCH ►► and ◀◀ (14), if necessary (for this see chapter 4.3). The spot is now marked internally.
- Continue the playing with pressing button ► (8).
- To jump back to the marked spot, press button CUE (10). The unit is switched to pause, and the LED above button CUE is lighting.
- Start the replay with button ► (8) or press button CUE again and keep it pressed (LED above the button is blinking). As soon as button CUE is released, the unit jumps back to the marked spot. With pressing button CUE again a repeat can be made from the marked spot on as many times as desired.
- To mark another spot on the CD, aim at this spot and switch the unit to pause: The previous marking is replaced by the new one.

The marked spot is cancelled if stop button ■ (12) is pressed resp. if the CD is played to the end or if the CD drawer is opened via button OPEN/CLOSE (7).

Notes:

- with pressing one of the buttons TRACK ► (8) or ◀ (15) the marked spot is replaced with the title beginning selected with the respective button
- with programmed title sequence jumping back to a marked spot is only possible within a title.

4.6 Repeat of individual titles or the entire CD

- To repeat a title, press button REPEAT (11) once: The title selected at present is continuously re-

4.6 Wiederholung einzelner Titel oder der gesamten CD

- Zum Wiederholen eines Titels die Taste REPEAT (11) einmal drücken: Der gerade angewählte Titel wird endlos wiederholt. Im Display (3) erscheint die Einblendung „REPEAT 1“.
- Zur Endloswiederholung der gesamten CD oder einer programmierten Titelfolge (siehe dazu Kap. 5) die Taste REPEAT ein zweites Mal drücken. Im Display erscheint die Einblendung „REPEAT ALL“.
- Zum Ausschalten der Wiederholungsfunktion die Taste REPEAT ein drittes Mal drücken.

4.7 Geschwindigkeit/Tonhöhe verändern

Um die Abspielgeschwindigkeit und damit gleichzeitig die Tonhöhe zu ändern, die Taste PITCH (4) drücken (LED über der Taste leuchtet). Dann die gewünschte Geschwindigkeitsänderung ($\pm 12\%$) mit dem Regler PITCH CONTROL (6) einstellen.

Die Einstellung des Reglers PITCH CONTROL (6) ist nur bei gedrückter Taste PITCH-Taste (4) wirksam. Bei nicht gedrückter Taste läuft die CD in Standardgeschwindigkeit.

4.7.1 Taktangleichung zwischen zwei Musikstücken

Mit den Tasten PITCH BEND (5) kann der Takt des gerade laufenden Titels an den Takt eines auf einem anderen Gerät laufenden Musikstückes angepaßt werden.

Zuerst mit dem Regler PITCH CONTROL (6) die Geschwindigkeit des laufenden Musikstückes an die Geschwindigkeit des zweiten Musikstückes angleichen. Dann mit den Tasten PITCH BEND die Taktschläge pro Minute beider Musikstücke genau aufeinander abstimmen: Solange die Taste + gedrückt gehalten wird, läuft der Titel schneller; solange die Taste - gedrückt gehalten wird, läuft er langsamer. Zur optischen Anzeige der Funktion blinkt bei gedrückter gehaltenen Taste + bzw. - die LED über der Taste PITCH (4).

peated. The display (3) shows the insertion "REPEAT 1".

- For continuous repeat of the entire CD or a programmed title sequence (for this see chapter 5) press button REPEAT a second time. The display shows the insertion "REPEAT ALL".
- To switch off the repeat function, press button REPEAT a third time.

4.7 Changing of speed/pitch

To change the playing speed and by this the pitch at the same time, press button PITCH (4) (LED above the button is lighting). Then adjust the desired change of pitch ($\pm 12\%$) with control PITCH CONTROL (6).

The adjustment of control PITCH CONTROL (6) is only effective with button PITCH (4) pressed. If the button is not pressed, the CD is played in the standard speed.

4.7.1 Beat adjusting between two music pieces

With the buttons PITCH BEND (5) the beat of the title currently played can be matched to the beat of another music piece played on another unit.

At first with control PITCH CONTROL (6) adjust the speed of the music piece currently played to the speed of the second music piece. Then match the beat sequence per minute of both music pieces exactly with each other by the buttons PITCH BEND: As long as button + is pressed, the title is played more quickly; as long as button - is pressed, it is played more slowly. For the optical display of the function the LED above button PITCH (4) is blinking with button + resp. - kept pressed.

5 Compiling Your Own Title Sequence

The programme function of the CD player offers the facility to compile your own personal title sequence. The selected titles can be programmed in any desired order.

5 Eigene Titelfolge zusammenstellen

Die Programmierfunktion des CD-Spielers bietet die Möglichkeit, eine eigene persönliche Titelfolge zusammenzustellen. Die ausgewählten Titel können in beliebiger Reihenfolge programmiert werden.

5.1 Titelfolge programmieren

- Für die Titelprogrammierung muß das Gerät auf Stopp stehen. Gegebenenfalls die Stopp-taste ■ (12) drücken.
- Mit den TRACK-Tasten ► (8) oder ◀ (15) den gewünschten ersten Titel anwählen.
- Die Taste PROGRAM (9) drücken: Der Titel wird abgespeichert. Im Display wird „PROGRAM“ angezeigt und kurz die Speicherplatznummer „P-01“ eingeblendet. Im Titelkalender werden alle Titelnummern mit Ausnahme der Nummer des gewählten Titels ausgeblendet.
- Den zweiten Titel auswählen, und anschließend wieder die Taste PROGRAM drücken. Der Titel wird unter der Speicherplatznummer „P-02“ abgespeichert. Im Titelkalender wird die entsprechende Titelnummer eingeblendet.
- Den Programmiervorgang für alle Titel der gewünschten Titelfolge wiederholen. Die programmierten Titel werden im Titelkalender angezeigt. Ein Titel kann auch mehrfach, d.h. unter mehreren Speicherplatznummern, programmiert werden.

Nach 16 programmierten Titeln signalisiert das Display „FULL“. Es können dann keine weiteren Titel mehr programmiert werden.

5.2 Programmierte Titelfolge abspielen

Zum Abspielen der programmierten Titelfolge die Wiedergabe/Pause-Taste ► (8) drücken. Die Wiedergabe kann jederzeit durch Drücken der Taste ► (8) unterbrochen oder durch Drücken der Stopp-taste ■ (12) vorzeitig beendet werden.

Nach dem Abspielen der programmierten Titelfolge schaltet das Gerät auf Stopp.

5.1 Programming a title sequence

- For the title programming the unit must be set to stop. If necessary, press button stop ■ (12).
- With button TRACK ► (8) or ◀ (15) select the desired first title.
- Press button PROGRAM (9): The title is memorized. The display shows "PROGRAM" and the memory place number "P-01" is shortly inserted. In the title calendar the insertion of all title numbers except for the number of the selected title is cancelled.
- Select the second title, and then press button PROGRAM again. The title is memorized under the memory place number "P-02". In the title calendar the corresponding title number is inserted.
- Repeat the programming procedure for all titles of the desired title sequence. The programmed titles are displayed in the title calendar. A title can also be programmed several times, i. e. under several memory place numbers.

After 16 programmed titles the display signalizes "FULL". Then no further titles can be programmed.

5.2 Playing a programmed title sequence

To play the programmed title sequence, press the replay/pause button ► (8). The replay can be interrupted any time by pressing button ► (8) or be stopped by pressing stop button ■ (12) before all titles have been played to the end.

After playing the programmed title sequence the unit switches to stop.

5.3 Cancelling the programmed title sequence

To cancel the programmed title sequence, the unit must be set to stop. If necessary, press stop button ■ (12).

In the stop mode the programmed titles can now be cancelled by pressing stop button ■ (12). Then the unit is set to normal replay again (playing of the CD).

[To cancel the title sequence, also press button OPEN/CLOSE (7) or switch off the unit via the POWER switch (1).]

D

5.3 Programmierte Titelfolge löschen

A

Zum Löschen der programmierten Titelfolge muß das Gerät auf Stopp stehen. Gegebenenfalls die Stopptaste ■ (12) drücken.

CH

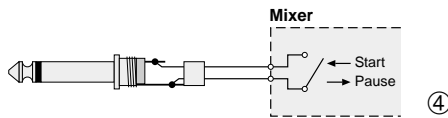
Im Stoppmodus können die programmierten Titel jetzt durch Drücken der Stopptaste ■ (12) gelöscht werden. Das Gerät ist dann wieder auf normale Wiedergabe (Abspielen der CD) eingestellt.

[Das Löschen der Titelfolge ist auch durch Betätigen der Taste OPEN/CLOSE (7) oder durch Ausschalten des Gerätes über den POWER-Schalter (1) möglich.]

6 Faderstart

Der CD-Spieler kann über ein Mischpult mit Kontaktsteuerung ferngesteuert werden: Beim Öffnen des Mischpult-Faders wird die CD-Wiedergabe gestartet, beim Schließen des Faders schaltet der CD-Spieler auf Pause.

Die Faderstart-Buchse am Mischpult über ein entsprechendes Verbindungskabel mit 6,3-mm-Mono-Klinkenstecker (siehe Abb. 4) an die Buchse START/PAUSE (17) des CD-Spielers anschließen. Am Mischpult dürfen die Faderstart-Kontakte mit Masse verbunden sein, jedoch nicht mit einer Spannung!



Über die Mischpult-Monitorfunktion kann bei geschlossenem Fader ein Titel der CD vorgehört werden:

- 1) Mit der TRACK-Taste ► oder ◄ (15) den Titel anwählen.
- 2) Die CUE-Taste (10) gedrückt halten. Der Titel spielt so lange, wie die Taste gedrückt wird.
- 3) Nach dem Loslassen der CUE-Taste springt das Gerät auf den Titelanfang zurück. Zum Starten des Titels den Fader aufziehen.

7 Pflege des Gerätes

Das Gerät vor Staub, Vibrationen, direktem Sonnenlicht, Feuchtigkeit und Hitze (zulässiger Einsatztemperaturbereich 0–40 °C) schützen. Für die Reinigung nur ein weiches, trockenes Tuch verwenden, auf keinen Fall Wasser oder Chemikalien.

Hinweis zu Tonaussetzern und Lesefehlern

Zigarettenrauch dringt leicht durch alle Öffnungen des Gerätes und setzt sich auch auf der Optik des Laser-Abtastsystems ab. Dieser Belag kann zu Lesefehlern und Tonaussetzern führen. Da sich Zigarettenrauch nicht immer vermeiden läßt (z. B. in der Discothek), muß das Gerät dann in einer Fachwerkstatt gereinigt werden. Diese Reinigung ist kostenpflichtig, auch während der Garantiezeit!

8 Technische Daten

D/A-Wandler:	1 Bit
Oversampling:	8fach
Frequenzbereich:	20–20 000 Hz
Klirrfaktor:	< 0,1 %
Kanaltrennung:	> 80 dB
Dynamikumfang:	> 90 dB
Störabstand:	> 80 dB
Gleichlaufschwankungen:	nicht meßbar (quartzgenau)
Ausgang:	2 V
Einsatztemperatur:	0–40 °C
Stromversorgung:	230 V~/50 Hz/15 VA
Abmessungen (B x H x T):	482 x 90 x 260 mm, 2 Höheneinheiten
Gewicht:	4 kg

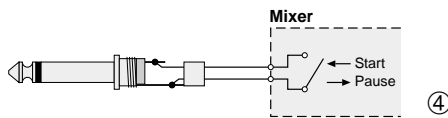
Laut Angaben des Herstellers.
Technische Änderungen vorbehalten.

**GB**

6 Fader Start

The CD player can be remote-controlled via a mixer with contact control: With opening the mixer fader the CD replay is started, with closing the fader the CD player is set to pause.

Connect the fader start jack at the mixer via a corresponding cable with 6.3 mm mono plug (see fig. 4) to jack START / PAUSE (17) of the CD player. At the mixer the fader start contacts can be connected to ground but not with a voltage!



Via the mixer monitor function with closed fader a title of the CD can be pre-fader listened:

- 1) Select the title with button TRACK ► or ◄ (15).
- 2) Keep button CUE (10) pressed. The title is played as long as the button is pressed.
- 3) After releasing button CUE the unit jumps back to the title beginning. To start the title, open the fader.

8 Specifications

D/A converter:	1 Bit
Oversampling:	8 times
Frequency range:	20–20 000 Hz
THD:	< 0.1 %
Channel separation:	> 80 dB
Dynamic range:	> 90 dB
S/N ratio:	> 80 dB
Wow and flutter:	not measurable (quartz precision)
Output:	2 V
Ambient temperature:	0–40 °C
Power supply:	230 V~/50 Hz/15 VA
Dimensions (W x H x D) :	482 x 90 x 260 mm, 2 rack spaces
Weight:	4 kg

According to the manufacturer.
Subject to change.



7 Maintenance of the Unit

Protect the unit against dust, vibrations, direct sun radiation, humidity and heat (admissible ambient temperature range 0–40 °C). For the cleaning only use a soft, dry cloth, by no means water or chemicals.

Note on sound interruptions and reading errors

Cigarette smoke easily penetrates through all openings of the unit and settles on the optics of the laser system. This deposit can cause reading errors and sound interruptions. As cigarette smoke cannot always be avoided (e. g. in the discothèque), the unit must in this case be cleaned by authorized personnel. There is a charge on this cleaning, even during the warranty time!

Table des matières

1	Éléments et branchements	9
1.1	Face avant	9
1.2	Face arrière	10
2	Conseils de sécurité	10
3	Installation et branchements	10
4	Fonctionnement	10
4.1	Lecture du CD	10
4.2	Commutation de l'affichage de la durée	11
4.2.1	Affichages en mode Stop	11
4.2.2	Affichages en mode Lecture et Pause	11
4.3	Avance et retour	11
4.4	Lecture des premières notes	11
4.5	Retour à un endroit marqué d'un titre	11
4.6	Répétition d'un titre ou de tout le CD	12
4.7	Modification de la vitesse/hauteur tonale	12
4.7.1	Adaptation du rythme entre deux morceaux	12
5	Composition d'une programmation	12
5.1	Programmation	12
5.2	Lecture de la programmation	12
5.3	Effacement de la programmation	12
6	Démarrage électrique	12
7	Entretien du lecteur	13
8	Caractéristiques techniques	13

1 Éléments et branchements

1.1 Face avant (schéma 1)

- 1 Interrupteur Marche/Arrêt POWER
- 2 Tiroir CD
- 3 Affichage multifonctions (voir schéma 3)
 - a Affichage du mode de fonctionnement:
 - pour le mode Lecture, II pour le mode Pause, aucun symbole pour le mode Stop
 - b Affichage "REMAIN": s'affiche lorsque l'afficheur est commuté sur la durée restante d'un titre ou du CD
 - c Affichage pour la fonction Répétition: "REPEAT 1" (répétition d'un titre) ou "REPEAT ALL" (répétition de tout le CD ou d'une programmation)
 - d Affichage "PROGRAM": s'affiche lorsque vous programmez et jusqu'à ce que vous annuliez la séquence (voir chap. 5).
 - e Affichage des titres: en mode Stop, affichage du nombre total de titres du CD; en mode Lecture ou Pause, affichage du numéro du titre sélectionné
 - f Affichage de la durée: en mode Stop, affichage de la durée totale du CD; en mode Lecture ou Pause selon le réglage effectué avec la touche TIME (13), affichage de la durée du titre en cours de lecture déjà écoulée ou de la durée restante du titre ou du CD
 - g Numérotation des titres pour une présentation claire: en mode Stop, affichage du nombre total de titres du CD ou d'une programmation; en mode Lecture ou Pause, affichage du titre choisi (son numéro clignote) et des titres à lire
- 4 Touche PITCH: activation de la diminution de la vitesse réglée avec le potentiomètre (6)
- 5 Touches PITCH BEND: adaptation du rythme du morceau en cours de lecture au rythme d'un autre morceau diffusé sur un autre appareil

Touche + maintenue enfoncée: lecture plus rapide du titre
Touche - maintenue enfoncée: lecture plus lente du titre

- 6 Potentiomètre pour modifier la vitesse/hauteur tonale ($\pm 12\%$): le réglage n'est activé que lorsque la touche PITCH (4) est enfoncée
- 7 Touche d'ouverture/fermeture du tiroir CD (le tiroir ne peut être ouvert qu'en mode Stop ou Pause)
- 8 Touche Pause/Lecture ►II pour commuter le lecteur sur Lecture ou Pause
- 9 Touche PROGRAM: programmation d'une série de titres (voir chap. 5) et commutation brève de l'affichage de la durée (chap. 4.2.2)
- 10 Touche CUE: lecture brève des premières notes d'un titre (chap. 4.4) et retour à un endroit marqué avec la touche ►II (8) (voir chap. 4.5).
- 11 Touche REPEAT: fonction Répétition
 1. pression de la touche: répétition du titre en cours
 2. pression de la touche: répétition de tous les titres ou d'une série programmée
 3. pression de la touche: fonction répétition déconnectée
- 12 Touche Stop ■: arrêt de la lecture
- 13 Touche TIME: commutation de l'affichage de la durée [(f) sur le schéma 3]
 - en mode Stop (chap. 4.2.1)
affichage de base: affichage de la durée totale du CD
Si un titre est sélectionné en mode Stop avec les touches TRACK (15), l'affichage indique la durée du titre sélectionné. La touche TIME permet de passer de l'affichage de la durée du titre à l'affichage de base et vice-versa.
 - en lecture ou pause (chap. 4.2.2)
affichage de base: affichage de la durée écoulée du titre en cours

Vi preghiamo di aprire completamente la pagina 3. Così vedrete sempre gli elementi di comando e i collegamenti descritti.

Indice

1	Elementi di comando e collegamenti	9
1.1	Pannello di comando	9
1.2	Pannello posteriore	10
2	Avvertenze di sicurezza	10
3	Collocamento e collegamenti	10
4	Funzionamento	10
4.1	Riprodurre un CD	10
4.2	Visualizzazioni del tempo sul display	11
4.2.1	Visualizzazione nel modo Stop	11
4.2.2	Visualizzazione nel modo Riproduzione e Pausa	11
4.3	Avanzamento/ritorno veloce	11
4.4	Riproduzione dell'inizio di un titolo	11
4.5	Ritorno automatico al punto desiderato	11
4.6	Ripetizione di un singolo titolo o di tutto il CD	12
4.7	Variare la velocità e l'altezza del suono	12
4.7.1	Adattamento del ritmo fra due brani	12
5	Compilare una sequenza individuale dei titoli	12
5.1	Programmare la sequenza dei titoli	12
5.2	Riproduzione dei titoli programmati	12
5.3	Cancellare la sequenza programmata	12
6	Avviamento con fader	12
7	Manutenzione	13
8	Dati tecnici	13

1 Elementi di comando e collegamenti

1.1 Pannello di comando (fig. 1)

- 1 Interruttore POWER
- 2 Cassetto CD
- 3 Display multifunzionale (vedi anche fig. 3)
 - a Indicazione del modo di funzionamento:
 - durante la riproduzione, II con Pausa inserita, nessun simbolo con Stop
 - b "REMAIN" quando il display indica il tempo restante di un titolo o del CD
 - c Con funzione di ripetizione attivata: "REPEAT 1" per la ripetizione di un titolo, oppure "REPEAT ALL" per la ripetizione dell'intero CD o dell'intera sequenza di titoli
 - d "PROGRAM" durante la programmazione di una sequenza; la scritta rimane viva fino alla cancellazione della sequenza (vedi cap. 5)
 - e Indicazione dei titoli: nel modo Stop indicazione del numero complessivo dei titoli sul CD; nel modo Riproduzione e Pausa indicazione del numero del titolo attuale
 - f Indicazione del tempo: nel modo Stop indicazione della durata complessiva del CD; nel modo Riproduzione e Pausa, a seconda della posizione del tasto TIME (13), indicazione del tempo già trascorso del titolo attuale oppure del tempo ancora restante del titolo o del CD
 - g Schema dei titoli dell'intero CD: nel modo Stop indicazione del numero complessivo dei titoli del CD o della sequenza; nel modo Riproduzione e Pausa indicazione del titolo attuale (il numero lampeggia) nonché dei titoli ancora da riprodurre
- 4 Tasto PITCH per attivare la velocità impostata con il regolatore (6)
- 5 Tasti PITCH BEND per adattare il ritmo del titolo attuale a quello di un brano di un altro apparecchio tener premuto il tasto +: aumento della velocità tener premuto il tasto -: riduzione della velocità

- 6 Corsore per modificare la velocità e quindi l'altezza del suono ($\pm 12\%$); il regolatore è attivo solo se è stato premuto il tasto PITCH (4)
- 7 Tasto per aprire e chiudere il cassetto CD (l'apertura è possibile solo nei modi di Stop o Pausa)
- 8 Tasto START/PAUSE ►II per passare fra riproduzione e pausa
- 9 Tasto PROGRAM per compilare una sequenza di titoli (vedi cap. 5) e per cambiare la visualizzazione del tempo sul display (vedi cap. 4.2.2)
- 10 Tasto CUE per riprodurre l'inizio di un titolo (vedi cap. 4.4) e per ritornare sul punto marcato con il tasto ►II (8) (vedi cap. 4.5)
- 11 Tasto REPEAT per la funzione di ripetizione
 1. pressione del tasto: ripetizione del titolo corrente
 2. pressione del tasto: ripetizione di tutti i titoli del CD oppure della sequenza programmata
 3. pressione del tasto: disattivazione della funzione di ripetizione
- 12 Tasto STOP ■ per terminare la riproduzione
- 13 Tasto TIME per commutare l'indicazione del tempo sul display [(f) di fig. 3]:
 - nel modo di Stop (vedi cap. 4.2.1)
Impostazione base: la durata globale del CD
Se nel modo di Stop, con i tasti TRACK (15) è stato selezionato un determinato titolo, viene indicata la durata del titolo. Con il tasto TIME si può passare fra l'indicazione della durata del titolo e l'impostazione base.
 - nel modo di Riproduzione o di Pausa (vedi cap. 4.2.2)
Impostazione base: il tempo già passato del titolo corrente
 1. pressione del tasto: il tempo restante del titolo attuale
 2. pressione del tasto: il tempo restante dell'intero disco
 3. pressione del tasto: ritorno all'impostazione base

1. pressione de la touche: affichage de la durée restante du titre en cours
2. pression de la touche: affichage de la durée restante du CD
3. pression de la touche: retour à l'affichage de base

Conseil: pour une séquence programmée, la durée restante de la programmation ne s'affiche pas: par une seconde pression sur la touche, l'affichage revient aux informations de base.

14 Touches SEARCH: avance/retour

Touche ►► maintenue enfoncée: avance rapide
Touche ◄◄ maintenue enfoncée: retour rapide

En mode Pause, possibilité d'aller à un endroit déterminé par une pression sur les touches par palier de 1 "frame" (1 frame = 1/75 seconde). A chaque pression sur la touche ►► ou ◄◄, vous avancez/reculez d'un frame.

- 15 Touches TRACK: sélection d'un titre. A chaque pression sur la touche ►►, le lecteur avance d'un titre: si vous enfoncez une fois la touche ◄◄, le lecteur va au début du morceau en cours de lecture. Par plusieurs pressions sur la touche ◄◄, vous reculez toujours d'un titre.

1.2 Face arrière (schéma 2)

- 16 Prises de sortie RCA LINE OUT pour brancher le lecteur CD à un amplificateur ou une table de mixage

- 17 Prise Jack mono 6,35 pour la commande à distance "Lecture/Pause" via une table de mixage à commande par contact (chap. 6)

- 18 Câble secteur 230 V~/50 Hz

2 Conseils de sécurité

Le CD-160DJ répond à la norme européenne 89/336/CEE relative à la compatibilité électromagnétique et 73/23/CEE portant sur les appareils à basse tension.

Attention! Le CD-160DJ est alimenté par une tension dangereuse en 230 V~. Ne touchez jamais l'intérieur de l'appareil car, en cas de mauvaise manipulation, vous pourriez subir une décharge électrique mortelle. En outre, l'ouverture de l'appareil rend tout droit à la garantie caduque.

Respectez scrupuleusement les points:

- **Attention!** Ne regardez jamais le compartiment CD si le tiroir CD est ouvert. Des rayons laser pourraient causer des troubles de la vision.
- L'appareil n'est conçu que pour une utilisation en intérieur. Protégez-le des éclaboussures, de tout type de projections d'eau, de l'humidité et de la chaleur (température ambiante admissible 0–40 °C).
- En aucun cas, vous ne devez poser d'objet contenant du liquide ou un verre sur l'appareil.
- La chaleur dégagée par l'appareil doit être évacuée par une circulation d'air suffisante. En aucun cas, les ouïes de ventilation ne doivent être obturées par quelque objet que ce soit.
- N'introduisez rien dans les ouïes de ventilation, vous pourriez vous électrocuter.
- Ne le faites pas fonctionner et débranchez-le immédiatement lorsque:
 1. des dommages apparaissent sur l'appareil ou sur le cordon secteur.
 2. après une chute ..., vous avez un doute sur l'état de l'appareil.
 3. des dysfonctionnements apparaissent.
 Seul un technicien habilité peut effectuer les réparations.
- Seul le constructeur ou un technicien habilité peut remplacer le cordon secteur.
- Ne le débranchez jamais en tirant directement sur le cordon secteur.
- Nous déclinons toute responsabilité en cas de dommage si l'appareil est utilisé dans un but autre que celui pour lequel il a été conçu, s'il n'est pas correctement utilisé, ou réparé.

- Lorsque l'appareil est définitivement retiré du circuit de distribution, vous devez le déposer dans une usine de recyclage adaptée.

3 Installation et branchements

Le lecteur CD est prévu pour un montage en rack (482 mm/19"), 2 U sont nécessaires (1 unité U = 44,45 mm). Il peut également être posé sur une table. Dans ce cas, la surface doit être horizontale et plane.

Tous les branchements ne doivent être effectués ou modifiés que lorsque le lecteur est débranché.

- 1) Reliez la sortie stéréo LINE OUT (16), canal gauche L et canal droit R, via un câble RCA à l'entrée CD correspondante de la table de mixage ou de l'amplificateur.
- 2) Le lecteur CD peut être démarré ou mis sur Pause via une table de mixage à commande par contact. Reportez-vous au chapitre 6.
- 3) Reliez ensuite le câble secteur 230 V~/50 Hz à une prise secteur.

4 Fonctionnement

4.1 Lecture du CD

- 1) Allumez le lecteur avec l'interrupteur POWER (1): l'affichage (3) indique "no disc" s'il n'y a pas de CD dans le lecteur. Pour ouvrir le compartiment (2), enfoncez la touche OPEN/CLOSE (7), "OPEN" s'affiche.
- 2) Insérez le CD, inscription sur le haut. Réfermez le tiroir avec la touche OPEN/CLOSE: quelques instants après, et si le CD est correctement inséré, le nombre total de titres et la durée totale du CD s'affichent [(e) et (f) sur le schéma 3]. Le nombre total de titres s'affiche également dans la partie numérotée [(g) sur le schéma 3]; si le CD comporte plus de 20 titres, seulement les 20 premiers titres sont affichés.

N.B.: Con una sequenza programmata non viene indicato il tempo restante della sequenza. Con la 2. pressione del tasto, il display ritorna all'impostazione base.

- 14 Tasti SEARCH per l'avanzamento e ritorno veloce:

tener premuto il tasto ►►, avanzamento veloce
tener premuto il tasto ◄◄, ritorno veloce

In funzione di pausa, è possibile posizionarsi su un determinato punto con la precisione di "frame" (= 1/75 sec.). Con ogni tocco del tasto ►► o ◄◄ si va rispettivamente avanti o indietro di 1 "frame".

- 15 Tasti TRACK per selezionare determinati titoli: con ogni pressione sul tasto ►► si salta al titolo successivo. Premendo il tasto ◄◄, si torna all'inizio del titolo corrente. Con ogni ulteriore pressione del tasto ◄◄ si salta indietro di un titolo.

1.2 Pannello posteriore (fig. 2)

- 16 Uscite cinch LINE OUT per collegare il lettore CD con un amplificatore o con un mixer

- 17 Presa jack 6,3 mm per il telecomando della funzione "Start/Pausa" attraverso un mixer con comando a contatto (vedi cap. 6)

- 18 Cavo rete 230 V~/50 Hz

2 Avvertenze di sicurezza

Questo apparecchio è conforme alle direttive dell'UE 89/336/CEE (EMC) e 73/23/CEE per apparecchi a bassa tensione.

Attenzione! Questo apparecchio funziona con tensione di rete di 230 V~. Non intervenire mai al suo interno; la manipolazione scorretta può provocare delle scariche pericolose. Se l'apparecchio viene aperto, cessa ogni diritto di garanzia.

Durante l'uso si devono osservare assolutamente i seguenti punti:

- **Attenzione!** Non guardare dentro il pozzetto del CD mentre il cassetto è aperto. Eventuali raggi laser possono danneggiare gli occhi.
- L'apparecchio è previsto solo per l'uso all'interno di locali. Proteggerlo da acqua gocciolante, dagli spruzzi d'acqua, da alta umidità dell'aria e dal calore (temperatura d'impiego ammessa 0–40 °C).
- Non depositare sullo strumento contenitori con liquidi, p. es. bicchieri.
- Dev'essere garantita la libera circolazione dell'aria per dissipare il calore che viene prodotto all'interno dell'apparecchio. Non coprire in nessun modo le fessure di aerazione.
- Non inserire oggetti nelle fessure di aerazione e non farci cadere niente. Altrimenti si potrebbe provocare una scarica elettrica.
- Non mettere in funzione l'apparecchio e staccare subito la spina rete se:
 1. l'apparecchio o il cavo rete presentano dei danni visibili;
 2. dopo una caduta o dopo eventi simili sussiste il sospetto di un difetto;
 3. l'apparecchio non funziona correttamente.
 Per la riparazione rivolgersi sempre ad una officina competente.
- Il cavo rete, se danneggiato, può essere sostituito solo dal costruttore o da un laboratorio autorizzato.
- Staccare il cavo rete afferrando la spina, senza tirare il cavo.
- Nel caso di uso improprio, di impiego scorretto o di riparazione non a regola d'arte non si assume nessuna responsabilità per eventuali danni.
- Se si desidera eliminare l'apparecchio definitivamente, consegnarlo per lo smaltimento ad un'istituzione locale per il riciclaggio.

3 Collocamento e collegamenti

Il lettore CD è previsto per il montaggio in un rack (482 mm/19"). Occorrono due unità di altezza (2 x 44,45 mm). Si può collocare il lettore anche liberamente su un tavolo. In questo caso, il piano deve essere perfettamente orizzontale.

Eseguire il collegamento o eventuali modifiche solo con l'apparecchio spento.

- 1) Collegare l'uscita stereo LINE OUT (16) — canale di sinistra L e canale di destra R — con l'ingresso CD del mixer o dell'amplificatore, usando un cavo con connettori cinch.
- 2) Il lettore CD può essere avviato o messo in pausa da un mixer con comando a contatto. Per il collegamento vedi cap. 6.
- 3) Dopo aver collegato tutti gli apparecchi, inserire la spina rete nella presa (230 V~/50 Hz).

4 Funzionamento

4.1 Riprodurre un CD

- 1) Accendere l'apparecchio con l'interruttore on/off POWER (1). Se non è inserito nessun CD, il display (3) dopo poco tempo indica "no disc". Per aprire il cassetto del CD (2) premere il tasto OPEN/CLOSE (7). Il display indica "OPEN".
- 2) Inserire il CD con la scritta rivolta in alto e richiudere il cassetto premendo di nuovo il tasto OPEN/CLOSE. Se il CD è sistemato correttamente, dopo breve tempo, il display indica il numero globale dei titoli nonché la durata complessiva del CD [(e) e (f) in fig. 3]. Il numero globale dei titoli è indicato anche dallo schema dei titoli [(g) in fig. 3] che si trova a destra del display. Se il CD ha più di 20 titoli, lo schema fa vedere solo i primi 20 titoli.
[Se dopo l'inserimento del CD deve partire automaticamente il primo brano, si può chiudere il cassetto con il tasto Riproduzione/Pausa ►► (8).]

[Si le lecteur doit commencer automatiquement avec le premier titre, vous pouvez fermer le tiroir CD en enfonçant la touche Lecture/Pause ► (8).]

- 3) Pour démarrer avec le premier titre sur le CD, enfoncez la touche Lecture/Pause ► (8).

Si vous souhaitez commencer avec un autre titre, sélectionnez le titre avec une des touches TRACK (15): à chaque pression sur la touche ►, le lecteur avance d'un titre, à chaque pression sur la touche ◀, il recule d'un titre. L'affichage indique le numéro du titre et la durée ("REMAIN" s'affiche). Une fois le titre sélectionné, démarrez la lecture avec la touche ► (8).

- 4) La touche ► (8) permet de passer du mode Lecture (affichage ►) au mode Pause (affichage II) et vice-versa.
- 5) Pendant la lecture du CD ou en mode Pause, il est possible de sélectionner un autre titre avec les touches TRACK (15): à chaque pression sur la touche ►, on avance d'un titre. Si vous enfoncez la touche ◀ une fois, le lecteur revient au début du titre en cours de lecture. Par plusieurs pressions sur la touche ◀, vous reculez toujours d'un titre.
- 6) A la fin du CD, le lecteur passe en mode Stop. Si vous souhaitez terminer la lecture avant la fin du CD, enfoncez la touche Stop ■ (12).
- 7) Pour retirer le CD, enfoncez la touche OPEN/CLOSE (7), le tiroir (2) s'ouvre.
- 8) Avant d'éteindre le lecteur, fermez le tiroir avec la touche OPEN/CLOSE pour protéger le système laser de la poussière et autre salissure. Coupez ensuite le lecteur avec l'interrupteur POWER (1).

4.2 Commutation de l'affichage de la durée

L'affichage de la durée [(f) sur le schéma 3], indique la durée en minutes (M), secondes (S), ces dernières étant divisées en 75 "frames" (F) (1 frame = 1/75 seconde).

- 3) La riproduzione del primo titolo viene avviata con il tasto ► (8).

Se si desidera iniziare con un altro titolo, occorre selezionare il titolo con uno dei tasti TRACK (15). Con ogni pressione del tasto ►, il lettore va avanti di un titolo, con il tasto ◀ torna invece indietro di un titolo. Il display indica il numero e la durata del titolo selezionato (si vede "REMAIN"). Dopo aver selezionato il titolo, avviare la riproduzione con il tasto ► (8).

- 4) Con il tasto ► (8) si può passare fra riproduzione (simbolo ►) e pausa (simbolo II).
- 5) Durante la riproduzione o durante la pausa, con i tasti TRACK (15) si può selezionare un altro titolo. Premendo il tasto ► si salta di un titolo; premendo il tasto ◀ si salta all'inizio del brano attuale. Con ogni ulteriore pressione del tasto ◀ si torna indietro di un titolo.
- 6) Al termine, il lettore si arresta automaticamente. Per terminare la riproduzione prima della fine del brano, premere il tasto STOP ■ (12).
- 7) Per togliere il CD premere il tasto OPEN/CLOSE (7): il cassetto (2) si apre.
- 8) Prima di spegnere il lettore CD, chiudere sempre il cassetto con il tasto OPEN/CLOSE per proteggere il sistema a laser dallo sporco. Quindi spegnere l'apparecchio con l'interruptore POWER (1).

4.2 Visualizzazioni del tempo sul display

L'indicazione del tempo [(f) in fig. 3] segna il tempo di scorrimento in minuti (M) e secondi (S), questi ultimi suddivisi ancora in 75 "frames" (F) (1 frame = 1/75 sec.).

4.2.1 Visualizzazione nel modo Stop

Nella modalità di Stop, viene indicata la durata globale del CD (impostazione base).

Per indicare la durata di un singolo titolo occorre selezionare il titolo con uno dei tasti TRACK ► o ◀ (15): Viene indicata la durata del titolo e sul display appare "REMAIN". Con il tasto TIME (13) si può

4.2.1 Affichages en mode Stop

En mode Stop, l'affichage indique la durée totale du CD (affichage de base).

Si vous souhaitez afficher la durée d'un titre, sélectionnez alors ce titre avec l'une des touches TRACK ► ou ◀ (15): l'affichage indique la durée du titre sélectionné et "REMAIN" s'affiche. La touche TIME (13) permet de passer de l'affichage de la durée du titre à l'affichage de la durée totale du CD et vice-versa.

4.2.2 Affichages en mode Lecture et Paus

En mode Lecture ou Pause, l'affichage indique la durée déjà écoulée du titre (affichage de base).

En mode normal de lecture (lecture du CD) vous pouvez afficher les informations suivantes par plusieurs pressions sur la touche TIME (13):

- 1. pression de la touche ("REMAIN" s'affiche): affichage de la durée restante du titre en cours
- 2. pression de la touche: affichage de la durée restante du CD
- 3. pression de la touche ("REMAIN" s'éteint): retour à l'affichage de base

Pour afficher la durée totale du CD, enfoncez la touche PROGRAM (9): durée totale et nombre de titres s'affichent brièvement, puis l'affichage revient sur les informations précédentes.

Pendant la lecture d'une programmation, la touche TIME permet uniquement de passer de l'affichage de la durée déjà écoulée du titre à l'affichage de sa durée restante et vice-versa.

Pour afficher la position d'un titre dans une programmation, enfoncez la touche PROGRAM (9): le rang de programmation s'affiche brièvement puis l'affichage revient sur les informations précédentes.

4.3 Avance et retour

Les touches SEARCH (14) permettent d'avancer/reculer rapidement sur le CD en mode Lecture ou Pause. L'avance/retour se fait sur plusieurs titres, mais s'arrête lorsque le début ou la fin du CD est atteinte.

avance rapide: touche ► maintenue enfoncée

retour rapide: touche ◀ maintenue enfoncée

En mode Pause, vous pouvez aller à un endroit précis avec cette fonction par palier de 1 "frame" (1 frame = 1/75 seconde). A chaque pression brève sur la touche ► ou ◀, vous avancez/reculez d'un frame.

En mode Pause, après une avance/retour rapide, l'endroit est répété aussi longtemps jusqu'à ce que vous reveniez avec la touche ► (8) en mode Lecture.

Conseil: pour une série programmée (voir chap. 5), l'avance/retour cesse avec la fin/début du titre sélectionné.

4.4 Lecture des premières notes

- 1) L'appareil doit être en mode Pause: si ce n'est pas le cas, mettez-le sur Pause avec la touche ► (8).
- 2) Sélectionnez le titre voulu avec une des touches TRACK ► ou ◀ (15).
- 3) Maintenez la touche CUE (10) enfoncée, la diode au-dessus de la touche clignote. Le titre est lu tant que la touche est enfoncée.
- 4) Lorsque vous relâchez la touche CUE, le lecteur revient au début du titre. La diode au-dessus de la touche s'allume. Enfoncez la touche ► (8) pour démarrer le titre.

4.5 Retour à un endroit marqué d'un titre

- 1) Pendant la lecture d'un titre, mettez le lecteur sur Pause avec la touche ► (8) lorsque l'endroit qui doit servir de point de départ, est atteint. Utilisez éventuellement les touches SEARCH ► et ◀ (14) pour plus de précision: le point exact est alors repéré.
- 2) Poursuivez la lecture en enfonçant la touche ► (8).
- 3) Pour revenir à l'endroit marqué, enfoncez la touche CUE (10). L'appareil passe sur Pause, la diode au-dessus de la touche CUE s'allume.
- 4) Démarrez la lecture avec la touche ► ou appuyez une nouvelle fois sur la touche CUE et

passare fra l'indicazione della durata del titolo e l'indicazione della durata complessiva del CD.

4.2.2 Visualizzazione nel modo Riproduzione e Pausa

Nella modalità di Riproduzione e di Pausa, viene indicato il tempo trascorso del titolo (impostazione base).

Durante la riproduzione normale (riproduzione di un CD), con la pressione del tasto TIME (13) si possono chiedere diverse informazioni sul tempo:

- 1. pressione del tasto (sul display appare "REMAIN"): il tempo restante del titolo attuale
- 2. pressione del tasto: il tempo restante dell'intero disco
- 3. pressione del tasto ("REMAIN" sparisce): ritorno all'impostazione base.

Per indicare la durata complessiva del CD premere il tasto PROGRAM (9): appaiono brevemente il tempo complessivo nonché il numero totale dei titoli; quindi si ritorna alla visualizzazione precedente.

Durante la riproduzione di una sequenza programmata (vedi cap. 5), con il tasto TIME si può passare solo fra l'indicazione del tempo trascorso e di quello restante del titolo corrente.

Per indicare la posizione di un titolo in una sequenza programmata, premere il tasto PROGRAM (9): appare brevemente il numero memorizzato del titolo, quindi si ritorna alla visualizzazione precedente.

4.3 Avanzamento/ritorno veloce

Con i tasti SEARCH (14) CD ci si può spostare velocemente avanti o indietro. L'avanzamento/ritorno veloce passa sopra diversi titoli, ma termina all'inizio e alla fine del CD.

Avanzamento veloce: tener premuto il tasto ►

Ritorno veloce: tener premuto il tasto ◀

In funzione di pausa, l'avanzamento/ritorno veloce permette di posizionarsi su un determinato punto con la precisione di 1 "frame" (= 1/75 sec.). Con ogni tocco del tasto ► o ◀ si va rispettivamente avanti o indietro di 1 frame.

Durante la pausa, dopo l'avanzamento/ritorno veloce si ripete il punto attuale fino alla pressione del tasto ► (8).

N.B.: Se è stato programmata una sequenza di titoli (vedi cap. 5), l'avanzamento/ritorno veloce termina rispettivamente con l'inizio o la fine del brano corrente.

4.4 Riproduzione dell'inizio di un titolo

- 1) Il lettore deve trovarsi in pausa. Se necessario, premere il tasto ► (8).
- 2) Con uno dei tasti TRACK ► o ◀ (15) selezionare il titolo desiderato.
- 3) Tenere premuto il tasto CUE (10). Il led sopra il tasto lampeggia. Il titolo viene riprodotto per tutto il tempo in cui si tiene premuto il tasto.
- 4) Se si libera il tasto CUE, l'apparecchio torna all'inizio del titolo. Il led sopra il tasto si accende. Per avviare il titolo, premere il tasto ► (8).

4.5 Ritorno automatico al punto desiderato

- 1) Durante la riproduzione di un titolo attivare la pausa con il tasto ► (8) quando è raggiunto il punto a cui tornare successivamente. Se necessario, con i tasti SEARCH ► o ◀ (14) posizionarsi esattamente su questo punto (vedi cap. 4.3). Ora, tale punto è marcato internamente.
- 2) Avviare la riproduzione con il tasto ►.
- 3) Con il tasto CUE (10) si può tornare sul punto marcato. Il lettore CD si mette in pausa e il led sopra il tasto CUE si accende.
- 4) Con il tasto ► avviare la riproduzione oppure ripremere e tener premuto il tasto CUE (il led sopra il tasto lampeggia). Lasciando il tasto CUE, il lettore torna sul punto marcato. Tenendo premuto ancora il tasto CUE, si può ripetere il brano finché si desidera, sempre dal punto marcato.
- 5) Se si desidera marcare un altro punto sul CD, selezionarlo e mettere il lettore in funzione di pausa: il vecchio punto marcato viene sostituito da quello nuovo.

maintenez-la enfoncée (la diode au-dessus de la touche clignote). Lorsque vous relâchez la touche CUE, l'appareil revient à l'endroit marqué. Par une nouvelle pression sur la touche CUE, vous pouvez ainsi effectuer une répétition autant de fois que souhaité à partir de l'endroit marqué.

- 5) Si un autre endroit sur le CD doit être marqué, allez à cet endroit, mettez le lecteur sur Pause: l'ancien repère est remplacé par le nouveau.

L'endroit marqué est effacé lorsque la touche Stop ■ (12) est enfoncée ou lorsque le CD est terminé ou lorsque le tiroir CD est ouvert avec la touche OPEN/CLOSE (7).

Conseils:

- a. En appuyant sur une des touches TRACK ► ou ◀ (15), l'endroit marqué est remplacé par le début du titre sélectionné.
- b. Pour une série programmée, le retour en arrière à un endroit marqué n'est possible que dans un titre.

4.6 Répétition d'un titre ou de tout le CD

- 1) Pour répéter un titre, enfoncez une fois la touche REPEAT (11): le titre sélectionné est répété en continu. Sur l'affichage (3), "REPEAT 1" s'affiche.
- 2) Pour répéter tout le CD ou une programmation (voir chap. 5) infiniment, enfoncez une nouvelle fois la touche REPEAT: "REPEAT ALL" s'affiche.
- 3) Pour déconnecter la fonction répétition, enfoncez une troisième fois la touche REPEAT.

4.7 Modification de la vitesse/ hauteur tonale

Pour modifier la vitesse et donc la hauteur tonale, enfoncez la touche PITCH (4) (la diode au-dessus de la touche s'allume). Réglez la modification de vitesse (±12 %) voulue avec le potentiomètre PITCH CONTROL (6).

Ce réglage n'est actif que lorsque la touche PITCH (4) est enfoncée; si ce n'est pas le cas, le lecteur lit en vitesse normale.

4.7.1 Adaptation du rythme entre deux morceaux

Les touches PITCH BEND (5) permettent d'adapter le rythme du morceau en cours de lecture au rythme d'un morceau lu sur un autre appareil.

Avec le potentiomètre PITCH CONTROL (6), adaptez la vitesse du morceau en cours de lecture à la vitesse du second morceau. Utilisez les touches PITCH BEND pour que les beats par minute de chaque morceau coïncident; tant que la touche + est maintenue enfoncée, le morceau est lu plus vite, tant que la touche "-" est enfoncée, il est lu moins vite. Dans chaque cas, la diode au-dessus de la touche PITCH (4) clignote.

5 Composition d'une programmation

Cette fonction programmation permet de composer une suite personnelle de titres. Ces titres peuvent être programmés dans l'ordre voulu.

5.1 Programmation

- 1) L'appareil doit être sur Stop; si ce n'est pas le cas, appuyez sur la touche Stop ■ (12).
- 2) Sélectionnez le premier titre avec la touche TRACK ► ou ◀ (15).
- 3) Enfoncez la touche PROGRAM (9): le titre est mémorisé. "PROGRAM" s'affiche, le numéro de mémorisation "P-01" s'affiche; sur le clavier, l'insertion de tous les numéros de titre est annulée exceptée pour le numéro du titre sélectionné.
- 4) Sélectionnez le deuxième titre, et enfoncez la touche PROGRAM. Le titre est mémorisé sous le numéro "P-02"; le numéro correspondant s'affiche sur le clavier.
- 5) Répétez le processus pour tous les titres; les titres programmés s'affichent sur le clavier. Un titre peut être programmé plusieurs fois, sous différents numéros.

Lorsque 16 titres sont programmés, "FULL" s'affiche. Il n'est plus possible de programmer d'autres titres.

5.2 Lecture de la programmation

Pour lire une programmation, enfoncez la touche Lecture/Pause (8) ►||. La lecture peut être interrompue à tout moment par une pression sur la touche ►|| (8) ou arrêtée par une pression sur la touche Stop ■ (12).

Lorsque la série programmée est terminée, l'appareil passe sur Stop.

5.3 Effacement de la programmation

Pour effacer une programmation, mettez le lecteur sur Stop. Enfoncez la touche Stop ■ (12) si nécessaire.

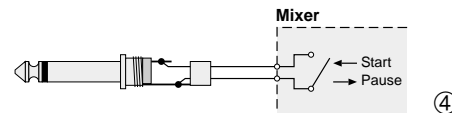
En mode Stop, les titres programmés peuvent être effacés par une pression sur touche Stop ■ (12). Le lecteur est alors en Lecture normale (Lecture du CD).

[L'effacement de la programmation est également possible en enfonçant la touche OPEN/CLOSE (7) ou en arrêtant le lecteur avec l'interrupteur POWER (1).]

6 Démarrage électrique

Le lecteur CD peut être démarré via une table de mixage à commande par contact; en ouvrant le fader de la table, la lecture du CD démarre, en le fermant, le lecteur passe sur Pause.

Reliez la prise démarrage électrique de la table de mixage via un cordon de liaison équipé d'une prise jack mono mâle 6,35 (voir schéma 4) à la prise START/PAUSE (17) du lecteur CD. Sur la table de mixage, les contacts du démarrage électrique doivent être reliés à la terre jamais à une tension.



La fonction préécoute de la table de mixage permet lorsque le fader est fermé d'effectuer une préécoute d'un titre du CD.

Il punto marcato viene cancellato se si preme il tasto STOP ■ (12), se il CD è giunto alla fine oppure se il cassetto del CD viene aperto con il tasto OPEN/CLOSE (7).

N.B.:

- a. Premendo uno dei tasti TRACK ► o ◀ (15), il punto marcato viene sostituito con l'inizio del titolo selezionato.
- b. Nel caso di una sequenza programmata, il ritorno al punto marcato è possibile solo dall'interno dello stesso titolo.

4.6 Ripetizione di un singolo titolo o di tutto il CD

- 1) Per ripetere un singolo titolo premere una volta il tasto REPEAT (11): il titolo corrente viene ripetuto infinite volte e sul display (3) si legge "REPEAT 1".
- 2) Per una ripetizione senza fine dell'intero CD o di una sequenza programmata premere il tasto REPEAT una seconda volta. Sul display si legge "REPEAT ALL".
- 3) Per disattivare la funzione di ripetizione premere il tasto REPEAT una terza volta.

4.7 Variare la velocità e l'altezza del suono

Per cambiare la velocità e quindi anche l'altezza del suono, premere il tasto PITCH (4). Il led sopra il tasto si accende ed ora è possibile variare la velocità (±12 %) mediante il cursore PITCH CONTROL (6).

Il regolatore PITCH CONTROL (6) è attivo solo con il tasto PITCH (4) premuto. Con il tasto PITCH non premuto, il CD gira a velocità standard.

4.7.1 Adattamento del ritmo fra due brani

Con i tasti PITCH BEND (5) è possibile adattare il ritmo del titolo corrente a quello di un brano su un altro apparecchio.

Con il regolatore PITCH CONTROL (6) adattare la velocità del brano corrente a quella del secondo brano. Quindi procedere alla regolazione fine con i tasti PITCH BEND finché il numero di battute al

minuto è identico fra i due brani. Premendo il tasto +, aumenta la velocità, premendo il tasto -, la velocità diminuisce. Per un controllo visivo della funzione, il led sopra il tasto PITCH (4) lampeggia mentre si tiene premuto il tasto + o -.

5 Compilare una sequenza individuale dei titoli

La funzione di programmazione del lettore CD permette la compilazione di una sequenza dei titoli nell'ordine desiderato.

5.1 Programmare la sequenza dei titoli

- 1) La sequenza dei titoli può essere programmata solo se il lettore è fermo su stop. Eventualmente premere il tasto STOP ■ (12).
- 2) Con uno dei tasti TRACK ► o ◀ (15) selezionare il primo titolo desiderato.
- 3) Premere il tasto PROGRAM (9): il titolo viene memorizzato. Sul display si legge "PROGRAM" e si vede brevemente il numero memorizzato "P-01". Dallo schema dei titoli spariscono tutti i numeri dei titoli eccetto quello selezionato.
- 4) Selezionare il prossimo titolo e confermarlo successivamente con il tasto PROGRAM. Il titolo viene memorizzato con il numero "P-02", e sullo schema dei titoli si vede tale numero.
- 5) Ripetere la programmazione per tutti i titoli desiderati che saranno visualizzati sullo schema dei titoli. È possibile selezionare lo stesso titolo più volte, con numeri di memoria diversi.

Dopo 16 titoli programmati, il display segnala "FULL" (pieno) per dire che non si possono programmare altri titoli.

5.2 Riproduzione dei titoli programmati

Per riprodurre i titoli programmati premere il tasto Riproduzione/Pausa ►|| (8). La riproduzione può essere interrotta in qualsiasi momento premendo il tasto ►|| (8) o il tasto Stop ■ (12).

Al termine della sequenza programmata, il lettore si mette su Stop.

5.3 Cancellare la sequenza programmata

Per cancellare l'intera sequenza, il lettore deve trovarsi su Stop. Se necessario premere il tasto Stop ■ (12).

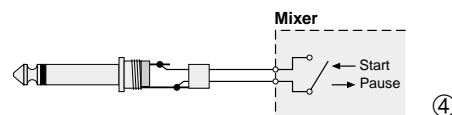
Nella modalità di Stop, i titoli programmati possono essere cancellati premendo il tasto Stop ■ (12). (Il lettore è ora pronto per la riproduzione normale del CD.)

[Per cancellare la sequenza dei titoli è possibile anche aprire il cassetto del CD con il tasto OPEN/CLOSE (7) oppure spegnere il lettore con l'interruptore POWER (1).]

6 Avviamento con fader

Il lettore CD può essere telecomandato da un mixer con comandi a contatto: aprendo il fader del mixer, la riproduzione del CD parte, e chiudendolo, il lettore va in Pausa.

Collegare la presa di avviamento con fader del mixer con la presa START/PAUSE (17) del lettore CD servendosi di un apposito cavo di collegamento con jack mono 6,3 mm (vedi fig. 4). Sul mixer, i contatti per l'avviamento con fader possono essere collegati con la massa, ma non ci deve essere applicata nessuna tensione!



Con la funzione monitor del mixer è possibile la pre-ascolto di un titolo mentre il fader è chiuso:

- 1) Con uno dei tasti TRACK ► o ◀ (15) selezionare il titolo desiderato.
- 2) Tener premuto il tasto CUE (10). Il titolo viene riprodotto per tutto il tempo che il tasto rimane premuto.

- 1) Sélectionnez le titre avec la touche TRACK ► ou ◀ (15).
- 2) Maintenez la touche CUE (10) enfoncée. Le titre est lu tant que la touche est enfoncée.
- 3) Lorsque vous la relâchez, le lecteur revient au début du titre. Pour démarrer le titre ouvrez le fader.

7 Entretien du lecteur

Protégez l'appareil de la poussière, des vibrations, de la lumière directe du soleil, de l'humidité et de la chaleur (température d'utilisation autorisée 0°C à 40°C). Pour le nettoyer, utilisez un chiffon sec et souple, en aucun cas, de produits chimiques ou d'eau.

Conseils concernant des erreurs de lecture:

La fumée de cigarettes s'introduit dans le lecteur et se dépose sur le système laser. Cela peut générer des erreurs de lecture. Si le lecteur CD est extrêmement exposé à la fumée de cigarettes (p. ex. en cas d'utilisation en discothèque), confiez l'entretien du lecteur à un technicien spécialisé. Cette opération est à la charge de l'utilisateur, même lorsque l'appareil est sous garantie.

8 Caractéristiques techniques

Convertisseur D/A:	1 bit
Sur-échantillonnage:	8 x
Bande passante:	20–20 000 Hz
Taux de distorsion:	< 0,1 %
Séparation des canaux:	> 80 dB
Dynamique:	> 90 dB
Rapport signal/bruit:	> 80 dB
Pleurage et scintillement:	non mesurable (précision du quartz)
Sortie:	2 V
Température d'utilisation:	0–40 °C
Alimentation:	230 V~/50 Hz/15 VA
Dimensions (L x H x P):	482 x 90 x 260 mm, 2 U
Poids:	4 kg

D'après les données du constructeur.
Tout droit de modification réservé.



- 3) Lasciando il tasto CUE, l'apparecchio salta all'inizio del titolo. Per avviare la riproduzione aprire il fader.

7 Manutenzione

Proteggere l'apparecchio dalla polvere, da vibrazioni, dalla luce diretta del sole, dall'umidità e dal calore (temperatura d'impiego ammessa fra 0°C e 40°C). Per la pulizia usare solo un panno asciutto e morbido; non impiegare in nessun caso prodotti chimici o acqua.

Note su possibili errori di lettura

Il fumo di sigarette penetra facilmente fra tutte le aperture dell'apparecchio e si deposita sul sistema ottico della scansione ai raggi laser. Ciò può provocare errori di lettura e buchi nella riproduzione. Poiché non si può escludere sempre il fumo di sigarette (p. es. in una discoteca), l'apparecchio deve eventualmente essere pulito in un laboratorio specializzato. Una tale pulizia è a pagamento, anche durante il periodo di garanzia!

8 Dati tecnici

Sensore ottico D/A:	1 bit
Oversampling:	8 x
Banda passante:	20–20 000 Hz
Fattore di distorsione:	< 0,1 %
Separazione canali:	> 80 dB
Range dinamico:	> 90 dB
Rapporto S/R:	> 80 dB
Variazioni velocità:	non misurabili (precisione del quarzo)
Uscita:	2 V
Temperatura d'esercizio:	0–40 °C
Alimentazione:	230 V~/50 Hz/15 VA
Dimensioni (L x H x P):	482 x 90 x 260 mm, 2 unità di altezza
Peso:	4 kg

Dati forniti dal costruttore.
Con riserva di modifiche tecniche.



Vouw bladzijde 3 helemaal open, zodat u steeds een overzicht hebt van de beschreven bedieningselementen en aansluitingen.

Inhoud

1	Bedieningselementen en aansluitingen	14
1.1	Frontpaneel	14
1.2	Achterzijde van het toestel	15
2	Veiligheidsvoorschriften	15
3	Installatie en aansluiting van de CD-speler	15
4	Werking	16
4.1	Een CD afspelen	16
4.2	De weergave van de afspeeltijd omschakelen	16
4.2.1	Weergaven in de stopmodus	16
4.2.2	Weergaven tijdens het afspelen en in pauzmodus	16
4.3	Versneld vooruit en achteruit zoeken	17
4.4	Korte voorafuistering van een track	17
4.5	Terugkeren naar een gemarkeerde plaats in een track	17
4.6	Een individuele track of de volledige CD opnieuw afspelen	17
4.7	Afspeelsnelheid/toonhoogte wijzigen	17
4.7.1	Het ritme van twee muziekfragmenten op elkaar afstemmen	17
5	Een eigen trackreeks samenstellen	17
5.1	Een trackreeks programmeren	18
5.2	De geprogrammeerde trackreeks afspelen	18
5.3	De geprogrammeerde trackreeks wissen	18
6	Faderstart	18
7	Onderhoud van de CD-speler	18
8	Technische gegevens	18

Abrir el presente manual en la página 3 de manera que se visualicen los elementos y conexiones.

Índice de contenidos

1	Elementos y conexiones	14
1.1	Parte delantera	14
1.2	Parte posterior	15
2	Consejos de seguridad	15
3	Instalación y conexiones	15
4	Funcionamiento	15
4.1	Lectura de un CD	15
4.2	Conmutación de la visualización de duración	16
4.2.1	Visualizaciones en modo Stop	16
4.2.2	Visualizaciones en modo Lectura y Pausa	16
4.3	Avance y retroceso	16
4.4	Lectura de las primeras notas	16
4.5	Retroceso a un lugar marcado de un título	16
4.6	Repetición de un título o de todo el CD	17
4.7	Modificación de la velocidad/altura tonal	17
4.7.1	Adaptación del ritmo entre dos piezas	17
5	Composición de una programación	17
5.1	Programación	17
5.2	Lectura de la programación	17
5.3	Borrado de la programación	17
6	Arranque eléctrico	17
7	Mantenimiento del lector	18
8	Características técnicas	18

1 Bedieningselementen en aansluitingen

1.1 Frontpaneel (figuur 1)

- POWER-schakelaar
- CD-lade
- Multifunctioneel display (zie ook figuur 3)
 - Display voor de bedrijfsmodus:
 - tijdens het afspelen, II bij ingeschakelde pauze, geen symbool in de stopmodus
 - De melding "REMAIN" verschijnt op het display bij het wisselen van het display naar weergave van de nog resterende afspeeltijd van een track resp. van de volledige CD
 - Meldingen die verschijnen bij geactiveerde herhalingsfunctie:
 - "REPEAT 1" bij herhaling van een track of "REPEAT ALL" bij herhaling van de volledige CD resp. van een geprogrammeerde trackreeks
 - De melding "PROGRAM" verschijnt op het display bij de programmering van een trackreeks en verdwijnt van het display van zodra de trackreeks geannuleerd wordt (zie hiervoor hoofdstuk 5)
 - Trackweergave:
 - in de stopmodus weergave van het totale aantal tracks op de CD; tijdens het afspelen en in pauzmodus weergave van het tracknummer van de geselecteerde track
 - Tijdweergave:
 - in de stopmodus weergave van de totale speelduur van de CD; tijdens het afspelen en in pauzmodus, naargelang de instelling via de TIME-toets (13), weergave van de verstrekten tijd van de geselecteerde track of van de resterende speeltijd van een track resp. de volledige CD
 - De tracks van een CD worden in kalenderform overzichtelijk weergegeven:
 - in de stopmodus weergave van het totale aantal tracks op de CD resp. van een geprogrammeerde trackreeks; tijdens het afspelen en in

pauzmodus weergave van de geselecteerde track (het tracknummer licht op) evenals van de nog te spelen tracks

- PITCH-toets om de met schuifregelaar (6) ingestelde snelheidsafwijking te activeren
- Toetsen PITCH BEND voor afstemming van het ritme van de geselecteerde track op het ritme van een muziekfragment dat op een ander toestel af gespeeld wordt
 - Houd toets + ingedrukt: De track wordt versneld afgespeeld.
 - Houd toets - ingedrukt: De track wordt vertraagd afgespeeld.
- Schuifregelaar om de afspeelsnelheid resp. de toonhoogte ($\pm 12\%$) te wijzigen; de instelling van de regelaar functioneert enkel bij ingedrukte PITCH-toets (4)
- Toets om de CD-lade open en dicht te doen (Het openen van de CD-lade is enkel mogelijk in de stop- en in de pauzmodus.)
- Start/Pause-toets ►II om de CD-speler naar afspelen of in pauze te schakelen
- Met de PROGRAM-toets kan men een reeks tracks in elke volgorde programmeren (zie hoofdstuk 5) en kan kortstondig naar het display met tijdsaanduiding geschakeld worden (zie hoofdstuk 4.2.2)
- CUE-toets voor een korte voorafuistering van een track (zie hoofdstuk 4.4) en om terug te gaan naar een met de toets ►II (8) geselecteerd fragment op de CD (zie hoofdstuk 4.5)
- REPEAT-toets om de herhalingsfunctie te activeren
 - 1ste keer drukken op de toets: De geselecteerde track wordt herhaald.
 - 2de keer drukken op de toets: Alle tracks van de CD resp. van de geprogrammeerde trackreeks worden herhaald.
 - 3de keer drukken op de toets: De herhalingsfunctie wordt uitgeschakeld.
- Stoptoets ■ om het afspelen te beëindigen

1 Elementos y conexiones

1.1 Parte delantera (esquema 1)

- Interruptor Marcha/Paro POWER
- Puerta CD
- Visor multifunciones (ver esquema 3)
 - Visualización del modo de funcionamiento:
 - para el modo Lectura, II para el modo Pausa, ningún símbolo para el modo Stop
 - Visualización de "REMAIN": se visualiza cuando se ha conmutado mediante la tecla (13) para informar de la duración restante del CD o de un título
 - Visualización cuando la función Repetición está activada:
 - "REPEAT 1" (repetición de un título) o "REPEAT ALL" (repetición de todo el CD o de una programación)
 - Visualización "PROGRAM": se visualiza cuando se program y hasta que se anula la secuencia (ver cap. 5)
 - Visualización de títulos:
 - en modo Stop, visualización del número total de títulos del CD; en modo Lectura o Pausa, visualización del número del título seleccionado
 - Visualización de duración:
 - en modo Stop, visualización de la duración total del CD; en modo Lectura o Pausa según el reglaje efectuado mediante la tecla TIME (13), visualización de la duración ya transcurrida del título en curso o de la duración restante del título o del CD
 - Numeración de los títulos para una presentación clara:
 - en modo Stop, visualización del número total de títulos del CD o de una programación; en modo Lectura o Pausa, visualización del título escogido (su número parpadea) y del título a leer
- Tecla PITCH: activación de la disminución de la velocidad regulada mediante el potenciómetro (6)

- Teclas PITCH BEND: adaptación del ritmo de la pieza en curso de lectura al ritmo de otra pieza difundida en otro aparato
 - Tecla + mantenida pulsada: lectura más rápida de un título
 - Tecla - mantenida pulsada: lectura más lenta de un título
- Potenciómetro para modificar la velocidad/altura tonal ($\pm 12\%$); el reglaje está activado solamente cuando la tecla PITCH (4) está pulsada
- Tecla de apertura/cierre de la puerta CD (la puerta solamente puede abrirse cuando está en modo Stop o Pausa)
- Tecla Pausa/Lectura ►II para conmutar el lector en Lectura o Pausa
- Tecla PROGRAM: programación de una serie de títulos (ver cap. 5) y conmutación breve de la visualización de la duración (ver cap. 4.2.2)
- Tecla CUE: lectura breve de las primeras notas de un título (ver cap. 4.4) y retorno a un lugar marcado mediante la tecla ►II (8) (ver cap. 4.5)
- Tecla REPEAT: función Repetición
 - presión de la tecla: repetición del título en curso
 - presión de la tecla: repetición de todos los títulos o de una serie programada
 - presión de la tecla: función repetición desconectada
- Tecla STOP ■: paro de la lectura
- Tecla TIME: conmutación de la visualización de duración [(f) del esquema 3]
 - en modo Stop (ver cap. 4.2.1)
 - visualización de base: visualización del número total de títulos del CD

Si un título es seleccionado en modo Stop mediante las teclas TRACK (15), el visor indica la duración del título. La tecla TIME permite pasar de la visualización de la duración del título a la visualización de base y viceversa.

13 TIME-toets om naar het display met tijdsaanduiding [(f) in figuur 3] te schakelen:

– in de stopmodus (zie hoofdstuk 4.2.1)

Beginstand: Weergave van de totale speelduur van de CD

Wanneer in de stopmodus met behulp van de TRACK-toetsen (15) een bepaalde track geselecteerd werd, geeft het tijdsdisplay de speelduur van de geselecteerde track aan. Met behulp van de TIME-toets kan omgeschakeld worden tussen de weergave van de speelduur van de track en de beginstand.

– bij afspelen of in pauzestand

(zie hoofdstuk 4.2.2)

Beginstand:

Weergave van de verstreken afspeeltijd van de geselecteerde track

1ste keer drukken op de toets:

Weergave van de resterende tijd van de geselecteerde track

2de keer drukken op de toets:

Weergave van de resterende tijd van de CD

3de keer drukken op de toets:

Terugschakelen naar de beginstand

Opmerking: Bij een geprogrammeerde trackreeks wordt de resterende tijd van de trackreeks niet weergegeven. Bij een tweede keer drukken op de toets schakelt het display terug naar de beginstand.

14 SEARCH-toetsen om vooruit en achteruit te spoelen

Houd toets ► ingedrukt om versneld vooruit te spoelen. Houd toets ◀ ingedrukt om versneld terug te spoelen.

Door in pauzestand op de toetsen te drukken, kunt u een bepaalde plaats van een track tot op een frame nauwkeurig (1 frame = 1/75 seconde) opzoeken. Bij elke druk op de toets ► resp. ◀ wordt een frame vooruit- resp. achteruitgesprongen.

15 TRACK-toetsen om afzonderlijke tracks te selecteren: Bij elke druk op de toets ► wordt een

track vooruitgesprongen. Door éénmaal op de toets ◀ te drukken, keert de CD-speler terug naar het begin van de geselecteerde track. Door verschillende keren op de toets ► te drukken, wordt telkens een track vooruitgesprongen.

1.2 Achterzijde van het toestel (figuur 2)

16 Cinch-uitgangsjacks LINE OUT voor de aansluiting van de CD-speler op een versterker of een mengpaneel

17 6,3-mm-monojack voor de faderstart van de functie "Start/Pause" via een mengpaneel met contactsturing (zie hoofdstuk 6)

18 Netsnoer voor aansluiting op de netstroom (230 V~/50 Hz)

2 Veiligheidsvoorschriften

Dit toestel is in overeenstemming met de EU-richtlijn 89/336/EEG voor elektromagnetische compatibiliteit en 73/23/EEG voor toestellen op laagspanning.

Opgelet! De netspanning (230 V~) waarmee dit toestel gevoed wordt is levensgevaarlijk! Open het toestel niet, want door onzorgvuldige ingrepen loopt u het risico van een elektrische schok. Bovendien vervalt elke garantie bij het eigenhandig openen van het toestel.

Let bij ingebruikname eveneens op het volgende:

• **Opgelet!** Kijk bij geopende CD-lade niet in het CD-binnenwerk, want eventueel actieve laserstralen kunnen aanleiding geven tot oogletsels.

• Het toestel is enkel geschikt voor gebruik binnenshuis. Bescherm het tegen drup-, spatwater, hoge vochtigheid en hitte (toegestane omgevings-temperatuur: 0–40 °C).

• Plaats geen met vloeistof gevulde voorwerpen zoals drinkglazen op het apparaat.

• De warmte die in het toestel ontstaat, moet door ventilatie afgevoerd worden. Zorg er daarom voor,

dat de ventilatieopeningen aan de zijkanten van de kast door geen enkel voorwerp afgedekt worden.

• Zorg ervoor dat u niets in de ventilatieopeningen steekt! Er bestaat immers gevaar voor elektrische schokken.

• Schakel het toestel niet in en trek onmiddellijk de stekker uit het stopcontact wanneer:

1. het toestel of het netsnoer zichtbaar beschadigd is,

2. er een defect zou kunnen optreden nadat het toestel bijvoorbeeld gevallen is,

3. het toestel slecht functioneert.

Het apparaat moet in elk geval hersteld worden door een gekwalificeerd vakman.

• Een beschadigd netsnoer mag enkel door de fabrikant of door een gekwalificeerd persoon hersteld worden.

• Trek de stekker nooit met het snoer uit het stopcontact.

• In geval van ongeoorloofd of verkeerd gebruik of van herstelling door een niet-gekwalificeerd persoon vervalt de garantie bij eventuele schade.

• Wanneer het toestel definitief uit bedrijf genomen wordt, bezorg het dan voor verwerking aan een plaatselijk recyclagebedrijf.

3 Installatie en aansluiting van de CD-speler

De CD-speler is ontworpen om in een rack (482 mm/19") gemonteerd te worden. Hiervoor zijn twee rack-eenheden nodig (1 rack-eenheid = 44,45 mm). De CD-speler kan ook als vrijstaand tafelmodel gebruikt worden. Hierbij moet hij in ieder geval horizontaal op een vlakke ondergrond geplaatst worden.

De in- en uitgangen mogen enkel aangesloten en gewijzigd worden, wanneer het toestel uitgeschakeld is.

1) Verbind de stereo-uitgang LINE OUT (16) – linker kanaal L en rechter kanaal R – via een cinch-

– en modo Lectura o Pausa (ver cap. 4.2.2)

visualización de base: visualización de la duración ya transcurrida del título en curso

1. presión de la tecla: visualización de la duración restante del título en curso

2. presión de la tecla: visualización de la duración restante del CD

3. presión de la tecla: retorno a la visualización de base

Consejo: para una secuencia programada, la duración restante de la programación no se visualiza: mediante una segunda pulsación de la tecla, el visor queda con las informaciones de base.

14 Teclas SEARCH: avance/retorno

Tecla ►► mantenida pulsada: avance rápido

Tecla ◀◀ mantenida pulsada: retorno rápido

En modo Pausa, posibilidad de posicionarse en un lugar deseado mediante una pulsación de las teclas por espacios de 1 "frame" (1 frame = 1/75 segundo). A cada pulsación de la tecla ►► o ◀◀, se avanza/retrocede de un frame.

15 Teclas TRACK: selección de un título

A cada pulsación de la tecla ►►, el lector avanza de un título. Si se pulsa una vez la tecla ◀◀, el lector vuelve al comienzo de la pieza en curso de lectura. Si se pulsa más veces la tecla ◀◀, se retrocede un título.

1.2 Parte posterior (esquema 2)

16 Tomas de salida RCA LINE OUT para conectar el lector CD a un amplificador o una mesa de mezclas

17 Toma Jack mono 6,35 para el mando a distancia "Lectura/Pausa" via una mesa de mezclas con mando a contacto (cap. 6)

18 Cable de red 230 V~/50 Hz

2 Consejos de seguridad

El CD-162DJ responde a la normativa 89/336/CEE referente a la compatibilidad electromagnética y a la normativa 73/23/CEE relativa a los aparatos de baja tensión.

¡Atención! Está alimentado por una tensión peligrosa de 230 V~. No tocar nunca el interior del aparato ya que en caso de una mala manipulación podría sufrir una descarga eléctrica mortal. Igualmente, la abertura del aparato anula cualquier tipo de garantía.

Respetar los siguientes puntos:

• **¡Atención!** No mirar nunca jamás el compartimiento CD si la puerta CD está abierta. Los rayos laser podrían causar problemas en la visión.

• El aparato está fabricado solo para una utilización en interior. Protegerlo de todo tipo proyecciones de agua, de las salpicaduras, de la humedad y del calor (temperatura de funcionamiento autorizado: 0–40 °C).

• No poner recipientes llenados de líquido, p. ej. vasos, sobre el aparato.

• El calor desprendido debe evacuarse por una circulación de aire correcta. No obstruir nunca las rejillas de ventilación por ningún objeto.

• No poner nada dentro las rejillas de ventilación: podría electrocutarse.

• No conectarlo y desconectarlo de inmediato ya que:

1. el aparato o el cable de red presenta desperfectos.

2. después de una caída o accidente parecido el equipo pueda estar dañado.

3. aparecen disfunciones. Llamar a un técnico especialista para efectuar las reparaciones.

• Solamente el fabricante o un técnico habilitado pueden reemplazar el cordón de red.

• No desconectar el aparato tirando del cable de conexión.

• Declinamos cualquier responsabilidad en caso de daños si el aparato se utiliza por cualquier otro fin que no sea el adecuado, no está utilizado o reparado correctamente.

• Una vez el aparato es retirado definitivamente del circuito de distribución, debe depositarse en una fábrica de reciclaje adaptada.

3 Instalación y conexiones

El lector CD está previsto para montarlo en un rack (482 mm/19"), necesarias dos unidades de altura (1 unidad de altura = 44,45 mm). También puede ponerse encima de una mesa. En este caso, la superficie debe ser horizontal y plana.

Todas las conexiones deben efectuarse o modificarse cuando el lector está desconectado.

1) Conectar la salida estéreo LINE OUT (16), canal izquierdo L y canal derecho R, mediante un cable RCA a la entrada CD correspondiente de la mesa de mezclas o del amplificador.

2) El lector CD puede ser arrancado o puesto en Pausa vía una mesa de mezclas con mando a contacto. Referirse al capítulo 6.

3) Conectar seguidamente el cable de red a una toma de red 230 V~/50 Hz.

4 Funcionamiento

4.1 Lectura de un CD

1) Conectar el lector mediante el interruptor POWER (1): el visor (3) indica "no disc" si no hay ningún CD insertado. Para abrir el compartimiento (2), pulsar la tecla OPEN/CLOSE (7), "OPEN" se visualiza.

2) Insertar el CD, inscripción hacia arriba. Cerrar de nuevo el compartimiento mediante la tecla OPEN/CLOSE: durante algunos instantes después, y si el CD está correctamente insertado, el número total de títulos y la duración total del CD

kabel met de overeenkomstige CD-speleringang op het mengpaneel of versterker.

- De CD-speler kan via een mengpaneel met contactsturing gestart resp. in pauze geschakeld worden. Voor de aansluiting van de stuurverbinding, zie hoofdstuk 6.
- Plug ten slotte de netstekker in een stopcontact (230 V~/50 Hz).

4 Werking

4.1 Een CD afspelen

- Schakel met de POWER-schakelaar (1) het toestel in. Wanneer er geen CD in de lade ligt, verschijnt na korte tijd de melding "no disc" op het display (3). Druk op de toets OPEN/CLOSE (7) om de CD-lade (2) te openen. Op het display verschijnt de melding "OPEN".
- Leg de CD in de lade met het label naar boven. Sluit de CD-lade met behulp van de OPEN/CLOSE-toets. Indien de CD juist in de lade gelegd is, verschijnen na korte tijd het totale aantal tracks en de totale speelduur van de CD [(e) en (f) in figuur 3] op het display. Het totale aantal tracks wordt bovendien in de vorm van een titelkalender [(g) in figuur 3] weergegeven. Staar er meer dan 20 tracks op de CD, dan worden enkel de eerste 20 door de titelkalender weergegeven.
[Wenst u na sluiten van de CD-lade automatisch de eerste track op de CD te starten, dan kunt u de lade ook met de START/PAUSE-toets ►|| (8) sluiten.]
- Om met de eerste track op de CD te beginnen, drukt u op de START/PAUSE-toets ►|| (8).
Wenst u met een andere track te starten, selecteer dan met een van de TRACK-toetsen (15) de gewenste track. Door op de toets ► te drukken, springt de CD-speler telkens een track verder, door op de toets ◄ te drukken, gaat de CD-speler telkens een track terug. Op het display verschijnt het nummer en de speelduur van de

geselecteerde track (op het display verschijnt de melding "REMAIN"). Na selectie van de track start u het afspelen met de toets ►|| (8).

- Met de toets ►|| (8) kunt u schakelen tussen afspelen (weergave ► op het display) en pauze (weergave || op het display).
- Zowel tijdens het afspelen van de CD als bij ingeschakelde pauze kan met behulp van de TRACK-toetsen (15) een andere titel geselecteerd worden. Door op de toets ► te drukken, wordt telkens een track vooruitgesprongen. Door éénmaal op de toets ◄ te drukken, springt de CD-speler terug naar het begin van de geselecteerde track. Door verschillende keren op de toets ◄ te drukken, wordt telkens een track teruggesprongen.
- Nadat alle tracks van de CD gespeeld zijn, stopt de CD-speler. Wenst u het afspelen te stoppen vóór het normale einde van de CD, druk dan op de stop-toets ■ (12).
- Om de CD uit de lade te kunnen nemen, drukt u op de OPEN/CLOSE-toets (7). De CD-lade gaat open.
- Alvorens de CD-speler uit te schakelen, dient u met behulp van de OPEN/CLOSE-toets de CD-lade steeds te sluiten. Zo vermijdt u dat er vuil in het laser-aftaststelsel geraakt. Schakel de CD-speler vervolgens uit met de POWER-schakelaar (1).

4.2 De weergave van de afspeeltijd omschakelen

Op het display wordt de gespeelde tijd [(f) in figuur 3] in minuten (M) en seconden (S) weergegeven, waarbij de seconden nog eens in 75 "frames" (F) verdeeld zijn (1 frame = 1/75 seconde).

4.2.1 Weergaven in de stopmodus

In de stopmodus geeft het tijdsdisplay de totale speelduur van de volledige CD aan (beginstand).

Om de speelduur van een afzonderlijke track weer te geven, selecteert u de betreffende track met behulp van de TRACK-toetsen ► of ◄ (15): het

tijdsdisplay geeft de speelduur van de geselecteerde track aan en op het display verschijnt de melding "REMAIN". Met behulp van de TIME-toets (13) kan omgeschakeld worden tussen de weergave van de speelduur van de track en de weergave van de totale speelduur van de CD.

4.2.2 Weergaven tijdens het afspelen en in pauzmodus

Tijdens het afspelen en in pauzmodus geeft het tijdsdisplay de verstrekte afspeeltijd van de geselecteerde track aan (beginstand).

Door verschillende keren op de TIME-toets (13) te drukken, kan bij *normale weergave (afspelen van de CD)* verdere tijdsinformatie opgeroepen worden:

- 1ste keer drukken op de toets (op het display verschijnt de melding "REMAIN"): de resterende tijd van de geselecteerde track wordt weergegeven
 - 2de keer drukken op de toets: de resterende tijd van de CD wordt weergegeven
 - 3de keer drukken op de toets (de melding "REMAIN" verdwijnt van het display): het display schakelt terug naar de beginstand
- Druk op de PROGRAM-toets (9) om de totale speelduur van de CD weer te geven. Op het display verschijnen kortstondig de totale speelduur en het totale aantal tracks. Vervolgens schakelt de CD-speler terug naar de vorige weergave.

Bij de weergave van een *geprogrammeerde reeks tracks* (zie hoofdstuk 5) kan met behulp van de TIME-toets enkel omgeschakeld worden tussen de weergave van de verstrekte speeltijd en de weergave van de resterende tijd van de track.

Om de positie van een track in de geprogrammeerde reeks tracks weer te geven, drukt u op de PROGRAM-toets (9). Het geheugenplaatnummer van de track verschijnt kortstondig op het display. Vervolgens schakelt de CD-speler terug naar de vorige weergave.

4.3 Versneld vooruit en achteruit zoeken

Met behulp van de SEARCH-toetsen (14) kan tijdens het afspelen en in pauzmodus op de CD snel

se visualizan [(e) y (f) del esquema 3]. El número total de títulos se visualiza de la misma manera en la parte numerada [(g) del esquema 3]; si el CD tiene más de 20 títulos, se visualizan solamente los 20 primeros títulos.

[Si el lector debe empezar automáticamente con el primer título, se puede cerrar el compartimiento CD pulsando la tecla Lectura/Pausa ►|| (8).]

- Para arrancar con el primer título del CD, pulsar la tecla Lectura/Pausa ►|| (8).
Si se desea empezar con otro título, seleccionar el título con una de las teclas TRACK (15); a cada pulsación de la tecla ►, el lector avanza un título, a cada pulsación de la tecla ◄, retrocede un título. El visor indica el número de título y la duración (se visualiza "REMAIN"). Una vez el título está seleccionado, arrancar la lectura mediante la tecla ►|| (8).
- La tecla ►|| (8) permite pasar del modo Lectura (visualización de ►) al modo Pausa (visualización de ||) y a la inversa.
- Durante la lectura del CD o en modo Pausa, es posible seleccionar otro título mediante las teclas TRACK (15): a cada pulsación de la tecla ►, se avanza de un título. Si se pulsa la tecla ◄ una vez, el lector vuelve al principio del título en curso de lectura. Mediante varias pulsaciones de la tecla ◄, se retrocede un título.
- Al final del CD, el lector pasa a modo Stop. Si se desea terminar la lectura antes del final del CD, pulsar la tecla Stop ■ (12).
- Para retirar el CD, pulsar la tecla OPEN/CLOSE (7), el compartimiento (2) se abre.
- Antes de apagar el lector, cerrar la puerta mediante la tecla OPEN/CLOSE para proteger el sistema laser del polvo y otra suciedad. Apagar seguidamente el lector mediante el interruptor POWER (1).

4.2 Conmutación de la visualización de duración

El visor indica la duración [(f) del esquema 3] en minutos (M), segundos (S), estos últimos divididos en 75 "frames" (F) (1 frame = 1/75 segundo).

4.2.1 Visualizaciones en modo Stop

En modo Stop, el visor indica la duración total del CD (visualización de base).

Si se desea visualizar la duración de un título singular, seleccionar el título mediante una de las teclas TRACK ► o ◄ (15): la duración del título seleccionado y "REMAIN" se visualizan. La tecla TIME (13) permite pasar de la visualización de la duración del título a la visualización de la duración total del CD y viceversa

4.2.2 Visualizaciones en modo Lectura y Pausa

En modo Lectura o Pausa, el visor indica la duración ya transcurrida del título (visualización de base).

En modo normal de lectura (lectura del CD), se pueden visualizar las informaciones siguientes con varias pulsaciones de la tecla TIME (13):

- 1. pulsación de la tecla (se visualiza "REMAIN") visualización de la duración restante de la pieza en curso
- 2. pulsación de la tecla visualización de la duración restante del CD
- 3. pulsación de la tecla (se apaga "REMAIN") retorno al visualización de base

Para visualizar la duración total del CD, pulsar la tecla PROGRAM (9): duración total y número de títulos se visualizan momentaneamente, después el visor vuelve a las informaciones precedentes.

Durante la *lectura de una programación*, la tecla TIME permite pasar únicamente de la visualización de la duración transcurrida del título a la visualización de la duración restante del título y viceversa.

Para visualizar la posición de un título en un programación, pulsar la tecla PROGRAM (9): el rango de programación se visualiza momentaneamente para volver después a las informaciones precedentes.

4.3 Avance y retroceso

Las teclas SEARCH (14) permiten avanzar/retroceder rápidamente en el CD en modo Lectura o Pausa. El avance/retroceso se hace en varios títulos, pero se para cuando el principio o final del CD está en espera.

avance rápido: tecla ►► mantenida pulsada
retroceso rápido: tecla ◄◄ mantenida pulsada

En modo Pausa, se puede posicionar en un lugar preciso mediante esta función por espacios de 1 "frame" (1 frame = 1/75 segundo). A cada pulsación breve de la tecla ►► o ◄◄, se avanza/retrocede de un frame.

En modo Pausa, después de un avance/retroceso rápido, el lugar se repite tanto tiempo hasta que se vuelve de nuevo mediante la tecla ►|| (8) a modo Lectura.

Consejo: para una serie programada (ver cap. 5), el avance/retroceso cesa con el fin/principio del título seleccionado.

4.4 Lectura de las primeras notas

- El aparato debe estar en modo Pausa: si no es así, ponerlo en Pausa mediante la tecla ►|| (8).
- Seleccionar el título deseado mediante una de las teclas TRACK ► o ◄ (15).
- Mantener la tecla CUE (10) pulsada, el diodo encima de la tecla parpadea. El título se lee cuando la tecla se mantiene pulsada.
- Cuando deja la tecla CUE, el lector vuelve al principio del título. El diodo encima de la tecla se ilumina. Pulsar la tecla ►|| (8) para arrancar el título.

4.5 Retroceso a un lugar marcado de un título

- Durante la lectura de un título, poner el lector en Pausa mediante la tecla ►|| (8) cuando el lugar que debe servir de punto de partida, está en espera. Utilizar eventualmente las teclas SEARCH ►► y ◄◄ (14) para más precisión: el punto exacto queda entonces marcado.
- Seguir la lectura pulsando la tecla ►|| (8).

vooruit of achteruit gezocht worden. Deze functie werkt ook over verschillende tracks, maar stopt evenwel bij bereiken van het begin of het einde van de CD.

Versneld vooruit zoeken:

Houd de toets ►► ingedrukt.

Versneld achteruit zoeken:

Houd de toets ◀◀ ingedrukt.

In de pauzmodus kan met de functie vooruit/achteruit zoeken een bepaalde plaats op een "frame" precies opgezocht worden (1 frame = 1/75 seconde). Door op de toets ►► of ◀◀ te drukken, wordt telkens een frame vooruit- resp. achteruitgesprongen.

In de pauzmodus wordt na vooruit/achteruit zoeken de geselecteerde plaats zo vaak herhaald, tot met de toets ►► (8) weer naar afspelen geschakeld wordt.

Opmerking: Bij een geprogrammeerde reeks tracks (zie hoofdstuk 5) stopt het vooruit en achteruit zoeken aan het einde resp. het begin van de geselecteerde track.

4.4 Korte voorafluistering van een track

- 1) De CD-speler moet in pauze staan. Schakel met de toets ►► (8) eventueel in pauze.
- 2) Selecteer de gewenste track met een van de TRACK-toetsen ►► of ◀◀ (15).
- 3) Houd de CUE-toets (10) ingedrukt. De LED boven de toets licht op. De track wordt afgespeeld zolang de toets ingedrukt wordt.
- 4) Na loslaten van de CUE-toets gaat de CD-speler terug naar het begin van de track. De LED boven de toets licht op. Druk op de toets ►► (8) om de track te starten.

4.5 Terugkeren naar een gemarkeerde plaats in een track

- 1) Schakel tijdens het afspelen van een track met de toets (8) in pauze, wanneer de plaats bereikt is, naar welke later teruggesprongen moet worden. Indien noodzakelijk, kan de plaats met behulp van de SEARCH-toetsen ►► en ◀◀ (14) nauwkeurig

geselecteerd worden (zie hiervoor hoofdstuk 4.3). De plaats is nu intern gemarkeerd.

- 2) Herstart het afspelen met de toets ►► (8).
- 3) Met behulp van de CUE-toets (10) kan de CD-speler nu terugkeren naar de gemarkeerde plaats. De CD-speler schakelt naar pauze, en de LED boven de CUE-toets licht op.
- 4) Start het afspelen met de toets ►►, of druk opnieuw op de CUE-toets en houd deze ingedrukt (de LED boven de toets licht op). Zodra de CUE-toets losgelaten wordt, springt het toestel terug naar de gemarkeerde plaats. Door opnieuw op de CUE-toets te drukken, kunnen vanaf de gemarkeerde plaats zoveel herhalingen gemaakt worden als gewenst.
- 5) Wenst u een andere plaats op de CD te markeren, zoek dan deze plaats op en schakel de CD-speler in pauze. De nieuwe markering vervangt de oude markering.

De gemarkeerde plaats wordt gewist, wanneer op de stoptoets ■ (12) gedrukt wordt resp. wanneer de CD afgespeeld is of wanneer de CD-lade met behulp van de OPEN/CLOSE-toets (7) geopend wordt.

Opmerking:

- a. Door op een van de TRACK-toetsen ►► of ◀◀ (15) te drukken, wordt de gemarkeerde plaats vervangen door het trackbegin dat met de betreffende toets geselecteerd werd.
- b. Bij een geprogrammeerde reeks tracks kan enkel binnen een track naar een gemarkeerde plaats teruggekeerd worden.

4.6 Een individuele track of de volledige CD opnieuw afspelen

- 1) Druk eenmaal op de REPEAT-toets (11) om een track opnieuw af te spelen. De momenteel geselecteerde track wordt continu herhaald. Op het display (3) verschijnt de melding "REPEAT 1".
- 2) Druk een tweede keer op de REPEAT-toets om de volledige CD of een geprogrammeerde reeks tracks (zie hiervoor hoofdstuk 5) continu te her-

halen. Op het display verschijnt de melding "REPEAT ALL".

- 3) Druk een derde keer op de REPEAT-toets om de herhalingsfunctie uit te schakelen.

4.7 Afspeelsnelheid/toonhoogte wijzigen

Om de afspeelsnelheid en dientengevolge de toonhoogte te veranderen, drukt u op de PITCH-toets (4) (de LED boven de toets licht op). Stel vervolgens de gewenste snelheidsverandering ($\pm 12\%$) in met behulp van de regelaar PITCH CONTROL (6).

De instelling met de regelaar PITCH CONTROL (6) kan enkel bij ingedrukte PITCH-toets (4) gebeuren. Wanneer de toets niet ingedrukt is, wordt de CD met de standaard snelheid afgespeeld.

4.7.1 Het ritme van twee muziekfragmenten op elkaar afstemmen

Met behulp van de toetsen PITCH BEND (5) kan het ritme van de geselecteerde track afgestemd worden op het ritme van een muziekfragment dat op een ander toestel afgespeeld wordt.

Stem met behulp van de regelaar PITCH CONTROL (6) eerst de snelheid van het geselecteerde muziekfragment en van het tweede muziekfragment op elkaar af. Regel dan met de toetsen PITCH BEND het aantal beats per minuut van beide muziekfragmenten precies op elkaar af. Zolang de toets + ingedrukt is, wordt de track versneld afgespeeld; zolang de toets - ingedrukt is, wordt de track vertraagd afgespeeld. Dit wordt weergegeven door de knipperende LED boven de PITCH-toets (4) wanneer de toets + resp. - ingedrukt gehouden wordt.

5 Een eigen trackreeks samenstellen

De programmeerfunctie van de CD-speler biedt de mogelijkheid een eigen trackreeks samen te stellen. De geselecteerde tracks kunnen in willekeurige volgorde geprogrammeerd worden.

- 3) Para volver al lugar marcado, pulsar la tecla CUE (10). El aparato pasa a Pausa, el diodo encima de la tecla se ilumina.

- 4) Empezar la lectura mediante la tecla ►► o pulsar de nuevo la tecla CUE y mantenerla pulsada (el diodo de debajo la tecla parpadea). Cuando se deja la tecla CUE, el aparato vuelve al lugar marcado. Con una nueva pulsación de la tecla CUE, se puede efectuar una repetición tantas veces como se desee a partir del lugar marcado.

- 5) Si se debe marcar otro lugar sobre el CD, posicionarse en este lugar, poner el lector en Pausa: la vieja marca queda reemplazada por la nueva.

El lugar marcado se borra cuando la tecla Stop ■ (12) está pulsada o cuando el CD se ha terminado o cuando la puerta CD está abierta mediante la tecla OPEN/CLOSE (7).

Consejos:

- a. Pulsando una de las teclas TRACK ►► o ◀◀ (15), el lugar marcado es reemplazado por el inicio del título seleccionado.
- b. Para una serie programada, el retorno hacia atrás a un lugar marcado solamente es posible dentro un título.

4.6 Repetición de un título o de todo el CD

- 1) Para repetir un título, pulsar una vez la tecla REPEAT (11): el título seleccionado se repite de manera continua. En el visor (3), se visualiza "REPEAT".
- 2) Para una repetición infinita de todo el CD o de una programación (ver cap. 5), pulsar de nuevo la tecla REPEAT: se visualiza "REPEAT ALL".
- 3) Para desconectar la función repetición, pulsar una tercera vez la tecla REPEAT.

4.7 Modificación de la velocidad/altura tonal

Para modificar la velocidad y por tanto la altura tonal, pulsar la tecla PITCH (4) (el diodo encima de la tecla se ilumina). Regular la modificación de velocidad ($\pm 12\%$) deseada mediante el potenciómetro PITCH CONTROL (6).

Este reglaje solamente es activo cuando la tecla PITCH (4) está pulsada; si este no es el caso, el lector lee en velocidad normal.

4.7.1 Adaptación del ritmo entre dos piezas

Las teclas PITCH BEND (5) permiten adaptar el ritmo de pieza en curso de lectura al ritmo de una pieza leída en otro aparato.

Mediante el potenciómetro PITCH CONTROL (6), adaptará la velocidad de la pieza en curso de lectura a la velocidad de la segunda pieza. Utilizar las teclas PITCH BEND para que los beats por minuto de cada pieza coincidan; mientras la tecla + se mantiene pulsada, el título se lee de manera más rápida, mientras la tecla - se mantiene pulsada, el título se lee de manera menos rápida. En cada caso, el diodo encima de la tecla PITCH (4) parpadea.

5 Composición de una programación

Esta función programación permite componer una serie personal de títulos. Estos títulos pueden programarse en el orden deseado.

5.1 Programación

- 1) El aparato debe estar en Stop; si este no es el caso, pulsar la tecla Stop ■ (12).
- 2) Seleccionar el primer título mediante las teclas TRACK ►► o ◀◀ (15).
- 3) Pulsar la tecla PROGRAM (9): el título queda memorizado. Se visualiza "PROGRAM", el número de memorización "P-01" se visualiza. En el teclado, se anula la inserción de todos los números a excepción del número del título seleccionado.
- 4) Seleccionar el segundo título y pulsar la tecla PROGRAM. El título queda memorizado con el número "P-02"; se visualiza el número correspondiente en el teclado.
- 5) Repetir los procesos para todos los títulos; se visualizan los títulos programados en el teclado. Puede programarse un título varias veces, bajo diferentes números.

Quando 16 títulos están programados, se visualiza "FULL". No es posible programar otros títulos.

5.2 Lectura de la programación

Para leer una programación, pulsar la tecla Lectura/Pausa ►► (8). La lectura puede interrumpirse en cualquier momento con la tecla ►► (8) o pararse con la tecla Stop ■ (12).

Cuando se ha terminado la serie programada, el aparato pasa a Stop.

5.3 Borrado de la programación

Para borrar una programación, poner el lector en Stop. Pulsar la tecla Stop ■ (12) si es necesario.

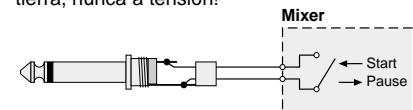
En modo Stop, los títulos programados pueden borrarse mediante una pulsación de la tecla Stop ■ (12). El lector está entonces en Lectura normal (lectura del CD).

[La borrado de la programación es posible pulsando la tecla OPEN/CLOSE (7) o parando el lector mediante el interruptor POWER (1).]

6 Arranque eléctrico

El lector CD puede arrancarse desde una mesa de mezclas con arranque por contacto; abriendo el fader de la mesa, la lectura del CD arranca, cerrándolo, el lector pasa en Pausa.

Conectar la toma arranque eléctrico de la mesa de mezclas mediante un cable de conexión equipado de un conector jack mono macho 6,35 (esquema 4) a la toma START/PAUSE (17) del lector CD. ¡En la mesa de mezclas, los contactos de arranque eléctrico deben conectarse siempre a tierra, nunca a tensión!



La función pre-escucha de la mesa de mezclas permite cuando el fader está cerrado efectuar una pre-escucha de un título CD.

5.1 Een trackreeks programmeren

- 1) Een reeks tracks kan enkel geprogrammeerd worden, wanneer de CD-speler in de stopstand staat. Druk hiervoor eventueel op de stop-toets ■ (12).
- 2) Selecteer met behulp van de TRACK-toetsen ► of ◀ (15) de eerste track die u wenst te programmeren.
- 3) Druk op de PROGRAM-toets (9): de track wordt in het geheugen opgeslagen. Op het display verschijnt de melding "PROGRAM" en het geheugen-plaatsnummer "P-01" wordt kortstondig aangeduid. In de trackkalender verdwijnen alle tracknummers met uitzondering van het nummer dat momenteel afgespeeld wordt.
- 4) Selecteer de tweede track en druk vervolgens opnieuw op de PROGRAM-toets. De track wordt onder het geheugenplaatnummer "P-02" opgeslagen. In de trackkalender verschijnt het overeenkomstige tracknummer.
- 5) Herhaal deze procedure voor alle tracks die u wenst te programmeren. De geprogrammeerde tracks worden in de titelkalender weergegeven. Een track kan ook meermaals, d.w.z. met verschillende geheugenplaatnummers geprogrammeerd worden.

Na 16 geprogrammeerde tracks verschijnt de melding "FULL" op het display. Er kan geen track meer geprogrammeerd worden.

5.2 De geprogrammeerde trackreeks afspelen

Druk op de START/PAUSE-toets ►|| (8) om de geprogrammeerde trackreeks af te spelen. Het afspelen kan op elk moment onderbroken of voortijdig afgebroken worden door op de toets ►|| (8) resp. de stop-toets ■ (12) te drukken.

Na het afspelen van de geprogrammeerde trackreeks stopt de CD-speler.

5.3 De geprogrammeerde trackreeks wissen

De geprogrammeerde trackreeks kan enkel gewist worden, wanneer de CD-speler in de stopstand staat. Druk hiervoor eventueel op de stop-toets ■ (12).

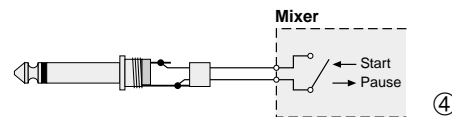
In de stopmodus kunnen de geprogrammeerde tracks nu gewist worden door op de stop-toets ■ (12) te drukken. Het toestel is dan opnieuw ingesteld voor normaal afspelen van de CD.

[De trackreeks kan ook gewist worden door op de OPEN/CLOSE-toets (7) te drukken of door het toestel via de POWER-schakelaar (1) uit te schakelen.]

6 Faderstart

De CD-speler kan via een mengpaneel met contactsturing aangestuurd worden: bij het openen van de schuifregelaar op het mengpaneel begint het afspelen van de CD, bij het sluiten van de schuifregelaar schakelt de CD-speler in pauze.

Verbind de faderstart-jack op het mengpaneel via een hiervoor geschikte verbindingkabel met 6,3 mm-monojack (zie figuur 4) met de START/PAUSE-jack (17) van de CD-speler. Op het mengpaneel mogen de faderstartcontacten massageschakeld zijn, maar niet spanninggeschakeld!



Via de monitorfunctie van het mengpaneel kan bij gesloten fader een track van de CD voorbeluisterd worden:

- 1) Selecteer de track met behulp van de TRACK-toets ► of ◀ (15).
- 2) Houd de CUE-toets (10) ingedrukt. De track speelt zolang de toets ingedrukt gehouden wordt.
- 3) Na loslaten van de CUE-toets keert de CD-speler terug naar het begin van de track. Schuif de fader open, om de track te starten.

7 Onderhoud van de CD-speler

Bescherm de CD-speler tegen stof, trillingen, rechtstreeks zonlicht, hoge vochtigheid en warmte (toege-

laten omgevingstemperatuur 0–40°C). Verwijder het stof met een zachte, droge doek. Gebruik zeker geen chemicaliën of water.

Opmerking in verband met klankstoringen en leesfouten

Sigarettenrook dringt makkelijk in alle openingen van de CD-speler en zet zich ook af op de optische onderdelen van het laser-aftaststelsel. Deze aanslag kan leiden tot leesfouten en klankstoringen. Omdat sigarettenrook niet steeds te vermijden valt, bv. in een discotheek, moet de CD-speler door een vakman gereinigd worden. De kosten voor deze reiniging draagt de koper, ook tijdens de garantietermijn!

8 Technische gegevens

D/A-omzetter:	1 bit
Oversampling:	8-voudig
Frequentiebereik:	20–20 000 Hz
THD:	< 0,1 %
Kanaalscheiding:	> 80 dB
Dynamisch bereik:	> 90 dB
Signaal/Ruis-verhouding:	> 80 dB
Wow en flutter:	niet meetbaar (kwartsprecisie)
Uitgang:	2 V
Omgevings-temperatuurbereik:	0–40 °C
Voedingsspanning:	230 V~/50 Hz/15 VA
Afmetingen (B x H x T):	482 x 90 x 260 mm, 2 rack-eenheden
Gewicht:	4 kg



Opge maakt volgens de technische gegevens van de fabrikant. Deze behoudt zich het recht voor de technische gegevens te veranderen.

- 1) Seleccionar el título mediante la tecla TRACK ► o ◀ (15).
- 2) Mantener la tecla CUE (10) pulsada. El título se lee durante que la tecla está pulsada.
- 3) Cuando se deja la tecla, el lector vuelve al principio de título. Mover el fader para empezar el título.

7 Mantenimiento del lector

Proteger el lector del polvo, de las vibraciones, de la luz directa del sol, de la humedad y del calor (temperatura de utilización autorizada 0–40 °C). Para limpiarlo, utilizar un paño seco y blando, en ningún caso productos químicos o agua.

Consejo referente a errores de lectura:

El humo producido por los cigarrillos se introduce en el lector y se deposita en el sistema laser. Esto puede generar errores de lectura. En caso de una utilización en discoteca, confiar el mantenimiento del lector a un técnico especializado. Esta operación va a cargo del usuario, aunque el aparato esté en garantía.

8 Características técnicas

Convertidor D/A:	1 bit
Sobremuestreo:	8 x
Banda pasante:	20–20 000 Hz
Tasa de distorsión:	< 0,1 %
Separación de los canales:	> 80 dB
Dinámica:	> 90 dB
Relación señal/ruido:	> 80 dB
Lloriqueo y centelleo:	no medible (precisión de cuarzo)
Salida:	2 V
Temperatura de utilización:	0–40 °C
Alimentación:	230 V~/50 Hz/15 VA
Dimensiones (L x A x P):	482 x 90 x 260 mm, 2 unidades de altura
Peso:	4 kg

Características según fabricante.
Reservado el derecho a cualquier modificación.



Indholdsfortegnelse

1	Betjeningselementer og tilslutninger	19
1.1	Forplade	19
1.2	Bagplade	20
2	Vigtige sikkerhedsoplysninger	20
3	Installering og tilslutning af enheden	20
4	Drift	21
4.1	Afspilning af en CD	21
4.2	Valg af displayets indikation af tid	21
4.2.1	Indikationer, når enheden er stoppet	21
4.2.2	Indikationer under afspilning og i pausestatus	21
4.3	Forlæns og baglæns afspilning	21
4.4	Kortvarig monitoring af en skæring	22
4.5	Tilbagevenden til et bestemt punkt på en skæring	22
4.6	Gentagelse af individuelle skæringer eller af hele CD'en	22
4.7	Ændring af hastighed / tonehøjde ("pitch")	22
4.7.1	Tilpasning af tempo for to musikstykker	22
5	Sammensætning af egen sekvens	22
5.1	Programmering af en sekvens	22
5.2	Afspilning af en programmeret sekvens	23
5.3	Sletning af en programmeret sekvens	23
6	Fader-start	23
7	Vedligeholdelse af enheden	23
8	Tekniske specifikationer	23

1 Betjeningselementer og tilslutninger

1.1 Forplade (se figur 1)

- Hovedafbryderen POWER
- CD-skuffe
- Display med flere funktioner (se desuden figur 3)
 - display for visning af driftstatus: viser symbolet ► under afspilning og symbolet II i pausestatus; der er ingen indikation, når afspilningen er stoppet
 - teksten "REMAIN" vises, når displayet sættes til at vise den resterende spilletid for skæringen resp. hele CD'en
 - når gentagelsesfunktionen (repeat) aktiveres: vises teksten "REPEAT 1", når en skæring skal gentages; teksten "REPEAT ALL" vises, når hele CD'en resp. en programmeret sekvens af skæringer skal gentages
 - teksten "PROGRAM" vises, når der er programmeret en sekvens af skæringer; teksten vises, indtil sekvensen slettes (se afsnit 5 for yderligere information)
 - visning af antal skæringer eller nummer på skæring: når enheden er stoppet, vises det samlede antal skæringer på CD'en; under afspilning og i pausestatus vises nummeret på den aktuelt valgte skæring
 - visning af tid: når enheden er stoppet, vises den samlede spilletid for CD'en; under afspilning og i pausestatus vises enten den tid, den aktuelt valgte skæring allerede har spillet, eller den resterende spilletid for skæringen resp. hele CD'en; visningen afhænger af, hvorledes knappen TIME (13) er indstillet
 - oversigt over skæringer for tydelig visning af skæringerne på CD'en: når enheden er stoppet, vises numrene på samtlige skæringer på CD'en resp. numrene på de programmerede skæringer i en sekvens; under afspilning og i pausestatus vises nummeret på den aktuelt valgte skæring

(nummeret blinker) samt numrene på de skæringer, der mangler at blive afspillet

- Knappen PITCH for aktivering af den ændring af tonehøjden, der er indstillet ved hjælp af kontrollen (6)
- Knapperne PITCH BEND; gør det muligt at tilpasse tempoet for den aktuelle skæring til tempoet for et musikstykke, der afspilles på en anden enhed
hvis knappen + holdes nede: skæringen afspilles hurtigere
hvis knappen - holdes nede: skæringen afspilles langsommere
- Skydekontrol for ændring af hastighed resp. tonehøjde ($\pm 12\%$); indstillingen for denne kontrol har kun effekt, hvis knappen PITCH (4) trykkes ned
- Knap for åbning/lukning af CD-skuffen (CD-skuffen kan kun åbnes, hvis enheden er stoppet, eller hvis den er i pausestatus.)
- Knappen afspil/pause ►II for skift mellem afspilning af en skæring og pausestatus
- Knappen PROGRAM for programmering af en ønsket sekvens af skæringer (se afsnit 5) og for kortvarigt skift af displayets visning af tid (se afsnit 4.2.2)
- Knappen CUE for kortvarig monitoring af en skæring (se afsnit 4.4) og for tilbagevenden til et punkt på CD'en, som er markeret ved hjælp af knappen ►II (8) (se afsnit 4.5)
- Knappen REPEAT for gentagelsesfunktionen
ved 1. tryk på knappen: gentagelse af den aktuelle skæring
ved 2. tryk på knappen: gentagelse af alle skæringer på CD'en resp. alle skæringer i en programmeret sekvens
ved 3. tryk på knappen: gentagefunktionen slås fra
- Knappen ■ for stop af afspilning

Ha sidan 3 uppslagen för att åskådliggöra hänvisningarna i texten.

Innehåll

1	Funktioner och anslutningar	19
1.1	Frontpanel	19
1.2	Bakpanel	20
2	Säkerhetsföreskrifter	20
3	Installation och anslutning av enheten	20
4	Manövrering	20
4.1	Avspelnings av CD:n	20
4.2	Växling av tidvisning på displayen	21
4.2.1	Visning i stoppläge	21
4.2.2	Visning i spel och pausläge	21
4.3	Spolning framåt/bakåt	21
4.4	Kort spelning av ett spår	21
4.5	Återgång till markerad punkt i ett spår	21
4.6	Repetering av enskilt spår eller hela CD:n	21
4.7	Ändring av hastighet och tonhöjd	22
4.7.1	Taktjustering mellan två musikstycken	22
5	Sammanställning av egen spelordning	22
5.1	Programmering av egen spelordning	22
5.2	Avspelnings av den programmerade sekvensen	22
5.3	Radering av den programmerade sekvensen	22
6	Regelstart	22
7	Underhåll av enheten	22
8	Specifikationer	23

1 Funktioner och anslutningar

1.1 Frontpanel (fig 1)

- Strömbrytare
- CD-lucka
- Flerfunktionsdisplay (se även fig 3)
 - Display för funktionsläge: ► vid avspelnings, II vid pausläge, och ingen symbol vid stoppläge
 - Texten REMAIN: visas då displayen visar återstående tid av ett spår resp. återstående tid av hela CD:n
 - Texten för repeteringsfunktion: REPEAT 1 visas då ett spår spelas om och om igen resp. REPEAT ALL då hela CD:n eller en programmerad sekvens skall upprepas
 - Texten PROGRAM: visas då en sekvens programmeras och visas tills programsekvensen kopplas ur (se även kap. 5)
 - Display för spår: i stoppläge visas totalt antal spår; i avspelnings eller pausläge visas spårnumret på aktuellt spår
 - Tidvisning: i stoppläge visas den totala speltiden för hela CD:n; i avspelnings eller pausläge, beroende på inställningarna via knappen TIME (13), visas spelad tid eller återstående tid av det spelade spåret resp. återstående tid av hela CD:n
 - Spelkalender för spår: i stoppläge visas totalt antal spår resp de titlar som programmerats för avspelnings; i avspelnings eller pausläge visas det spelade spåret (spårnumret blinkar) och de spår av CD:n som skall spelas
- PITCH-knapp för att aktivera hastighetens förändring som är inställt med regeln (6)
- PITCH BEND-knappen för att synkronisera takten mellan det spelade spåret och ett spår från en andra enhet

knappen + är intryckt: hastigheten av spåret ökar
knappen - intryckt: hastigheten av spåret minskar

- Skjutregel för att ändra hastighet och tonhöjd med max ± 12 dB; funktionen är aktiv endast med knappen PITCH (4) nedtryckt
- Knapp för öppning/stängning av CD-luckan (Luckan kan bara öppnas/stängas endast i paus och stoppläge.)
- Spel/pausknapp ►II för att växla mellan spel/pausläge
- PROGRAM-knapp för att programmera önskade spår (se kap. 5) och för kortfristig omkoppling av tidvisning på displayen (se kap. 4.2.2)
- CUE-knapp för kort spelning av ett spår (se kap. 4.4) och för att hoppa tillbaks till en punkt på CD:n som märkts med knappen ►II (8) (se kap. 4.5)
- REPEAT-knapp för repeteringsfunktion
1:a trycket på knappen repeterar det spelade spåret
2:a trycket på knappen repeterar samtliga spår på CD:n eller alternativt en hela programmerade titelsekvens
3:e trycket på knappen återställer normalfunktionen
- Stoppknapp för att avbryta avspelnings
- TIME-knapp för att växla mellan olika tidvisning [(f) in fig. 3]:
- i stoppläge (se kap. 4.2.1) grundinställning: visning av total speltid för hela CD:n
I stoppläge, om en särskild spår är valt med knappen TRACK (15) visas speltid på spåret. Med knappen TIME kann växla mellan visning av speltid på spåret och grundinställningen.
- i spel eller pausläge (se kap. 4.2.2) grundinställning: visning av spelad tid av det spelade spåret

13 Knappen TIME for valg af, hvilken tidsinformation der skal vises i displayet [(f) på figur 3]:

– når enheden er stoppet (se afsnit 4.2.1)

standardvisning: visning af den samlede spilletid for CD'en

Hvis der med knapperne TRACK (15) er valgt en bestemt skæring, mens enheden er stoppet, viser tidsindikationen spilletiden for skæringen. Med knappen TIME er det muligt at skifte mellem visning af spilletiden for skæringen og standardvisningen.

– under afspilning eller i pausestatus (se afsnit 4.2.2)

standardvisning: visning af den forløbne spilletid for den aktuelle skæring

ved 1. tryk på knappen:

visning af den resterende spilletid for den aktuelle skæring

ved 2. tryk på knappen:

visning af den resterende spilletid for CD'en

ved 3. tryk på knappen:

displayet vender tilbage til standardindstilling

Bemærk: Når der er programmeret en sekvens, vises den resterende spilletid for sekvensen ikke: displayet vender da tilbage til standardindstillingen allerede ved 2. tryk på knappen TIME.

14 Knapperne SEARCH for forlæns eller baglæns afspilning:

når knappen ►► trykkes ned:

hurtig forlæns afspilning

når knappen ◄◄ trykkes ned:

hurtig baglæns afspilning

Når enheden er i pausestatus, er det muligt at finde et bestemt punkt med en nøjagtighed på 1 "frame" (1 frame = 1/75 sekund) ved kortvarigt at trykke på disse knapper. Hver gang der trykkes på knappen ►► resp. ◄◄, spoler enheden 1 frame fremad resp. baglæns.

1:a tryk på knappen: visning av återstående tid av det spelade spåret

2:a tryk på knappen: visning av återstående tid på hela CD:n

3:e tryk på knappen: återgång till ursprunglig visning

Observera: Vid avspelnin av en programmerad sekvens visas inte den återstående tiden på den programmerade sekvensen utan displayen återgår till normalvisning vid det 2:a trycket på knappen.

14 SEARCH-knappar för spolning fram/back

knappen ►► hålls intryckt: snabbspolning framåt

knappen ◄◄ hålls intryckt: snabbspolning bakåt

I pausläge kan en önskad punkt sökas mer exakt med korta tryck på knapparna. Vid varje tryck på knapparna avancerar sökningen 1 "frame" framåt/bakåt (1 "frame" = 1/75 sek.).

15 Knappar TRACK för att välja spår:

Vid varje tryck på knappen ► hoppar avspelnin gen fram ett spår. Om knappen ◄ tryk en gång går avspelnin gen tillbaks till början på spelade spår och vid ytterligare tryck på knappen går avspelnin gen tillbaks till tidigare spår.

1.2 Bakpanel (fig 2)

16 RCA kontakter LINE OUT för anslutning av CD-spelaren till mixer eller förstärkare

17 Telejackanslutning (mono) för fjärrkontroll av start/pausfunktionen via mixer med kontaktplytare (se kap. 6)

18 Elsladd för anslutning till 230 V~/50 Hz

2 Säkerhetsföreskrifter

Enheden uppfyller EG-direktiv 89/336/EWG avseende elektromagnetiska störfält samt EG-direktiv 73/23/EWG avseende lågspänningsapplikationer.

15 Knapperne TRACK for valg af individuelle skæringer:

Hver gang der trykkes på knappen ►, vælges den næste skæring på CD'en. Hvis der trykkes én gang på knappen ◄, går enheden tilbage til begyndelsen af den aktuelle skæring. Trykkes der flere gange på knappen ◄, går enheden en skæring tilbage for hvert tryk.

1.2 Bagplade (se figur 2)

16 Klembøsninger for udgangen LINE OUT for tilslutning til en forstærker eller mixer

17 6,3 mm mono jackbøsning for fjernbetjening af funktionen "Start/Pause" via en mixer med styrekontakt (se afsnit 6)

18 Netkabel for tilslutning til 230 V~/50 Hz

2 Vigtige sikkerhedsoplysninger

Denne enhed overholder EU-direktivet vedrørende elektromagnetisk kompatibilitet 89/336/EØF og lavspændingsdirektivet 73/23/EØF.

Forsigtig! Enheden benytter livsfarlig netspænding (230 V~). For at undgå fare for elektrisk stød må kabinettet ikke åbnes. Overlad servicering til autoriseret personel. Desuden bortfalder enhver reklameret, hvis enheden har været åbnet.

Vær altid opmærksom på følgende:

- **Advarsel!** Undlad at kigge ind i CD-skuffen, når den er åben. Der kan udsendes laserstråler, som kan forårsage øjenskader.
- Enheden er kun beregnet til indendørs brug. Beskyt den mod vanddråber og -stænk, høj luftfugtighed og varme (tilladt omgivelsestemperatur 0–40 °C).
- Undgå at placere væskefyldte genstande, som f. eks. glas, ovenpå enheden.
- Varmen, der udvikles i enheden, skal kunne afgives ved hjælp af luftcirkulation. Ventilationshullerne i kabinettet må derfor ikke tildækkes.

OBS! Enheten använder hög spänning internt (230 V~). Öppna därför aldrig chassiet på egen hand utan överlåt all service till auktoriserad verkstad. Alla garantier upphör att gälla om egna eller oauktoriserade ingrepp görs i enheten.

Ge även akt på följande:

- **OBS!** Titta aldrig in i CD-mekanismen då locket är öppet. Laserstrålen kan orsaka skador på ögat.
- Enheten är endast avsedda för inomhusbruk. Skydda enheten mot vätskor, hög luftfuktighet och hög värme (tillåten omgivningstemperatur 0–40 °C).
- Placera inte föremål innehållande vätskor, t. ex. dricksglass, på enheten.
- Värmen som alstras vid användning leds bort via luftcirkulation. Täck därför aldrig över enheten så att ventilationen försvåras.
- Stoppa inte föremål i ventilationsspringorna då detta kan leda elektrisk chock.
- Använd inte enheten och ta ut elsladden ur elurtaget om något av följande fel uppstår:
 1. Enheten eller elsladden har synliga skador.
 2. Enheten är skadad av fall e. d.
 3. Enheten har andra felfunktioner.
 Enheten skall alltid lagas på verkstad.
- En skadad elsladd skall bytas på verkstad.
- Drag aldrig ur kontakten genom att dra i sladden utan ta tag i kontaktkroppen.
- Om enheten används för andra ändamål än avsett, om den används på fel sätt eller inte repareras av auktoriserad personal upphör ersättningskyldigheten för eventuell skada.
- Om enheten skall kasseras bör den lämnas till återvinning.

3 Installation och anslutning av enheten

CD-spelaren är avsedd för rackmontering (482 mm/19"). För montering i rack behövs 2 rackhöjder (1 rackhöjd = 44,45 mm). CD-spelaren kan även

● Undlad at indføre eller tabe noget i ventilationshullerne! Dette kan forårsage elektrisk stød.

● Tag ikke enheden i brug og tag straks stikket ud af stikkontakten i følgende tilfælde:

1. hvis der er synlig skade på enheden eller netkablet.
2. hvis der kan være opstået skade, efter at enheden er tabt eller lignende.
3. hvis der forekommer fejlfunktion.

Enheden skal altid repareres af autoriseret personel.

● Et beskadiget netkabel må kun repareres af producenten eller af autoriseret personel.

● Tag aldrig stikket ud af stikkontakten ved at trække i kablet, tag fat i selve stikket.

● Hvis enheden benyttes til andre formål, end den oprindeligt er beregnet til, hvis den betjenes forkert, eller hvis den ikke repareres af autoriseret personel, omfattes eventuelle skader ikke af garantien.

● Hvis enheden skal tages ud af drift for bestandigt, skal den bringes til en lokal genbrugsstation for bortskaffelse.

3 Installering og tilslutning af enheden

CD-afspilleren er konstrueret til montering i rack (482 mm/19"). For montering i rack kræves 2 ledige units (1 unit U = 44,45 mm). CD-afspilleren kan desuden benyttes som bordmodel. Den skal i så fald placeres på en flad, vandret flade.

Alle tilslutninger må kun foretages resp. ændres, når enheden er slukket.

- 1) Tilslut stereoudgangen LINE OUT (16) – venstre kanal L og højre kanal R – til CD-indgangen på en mixer eller forstærker.
- 2) CD-afspilleren kan startes resp. sættes i pausestatus via en mixer med styrekontakt. Se afsnit 6 for tilslutning af styrekontakt.
- 3) Sæt til sidst netstikket i stikkontakten (230 V~/50 Hz).

användas som bordsmodell. Placera på ett plant, vågrät underlag.

Alla anslutningar skall göras med enheten fränskild elnätet.

- 1) Anslut stereoutgången LINE OUT (16) – höger kanal R och vänster kanal L – via en RCA kabel till CD-ingången på mixer eller förstärkare.
- 2) CD-spelaren kan startas/kopplas in pausläge via mixer med kontaktplytare. För regelanslutning (regelstart) se kap. 6.
- 3) Anslut elsladden till elnätet (230 V~/50 Hz).

4 Manövrering

4.1 Avspelnin av CD:n

1) Slå på enheten med strömbrytaren (1). Om det inte finns någon CD i spelaren visar displayen (3) texten "no disc" efter ett par sekunder. För att öppna CD-luckan (2), tryck på knappen OPEN/CLOSE (7). Texten "OPEN" visas i displayen.

2) Lägg i en CD med texten uppåt och stäng luckan med OPEN/CLOSE knappen (7). Efter ett par sekunder visas antal spår och total speltid för hela CD:n i displayen [(e) och (f) i fig. 3]. Antalet spår visas dessutom i kalenderform [(g) i fig. 3]. Om CD:n innehåller fler än 20 spår visas endast de första 20 spårerna i displayen.

[För att starta automatisk avspelnin gen med spår 1 kan luckan stängas och avspelnin gen påbörjas med spel/pausknappen ►► (8).]

3) För att börja avspelnin gen med spår 1, tryck på spel/pausknappen ►► (8).

För att spela ett annat spår, tryck på en av knapparna TRACK (15). För varje tryck på knappen ►► hoppar avspelnin gen fram ett spår. Med första trycket på knappen ◄◄ hoppar avspelnin gen tillbaks till tidigare spår. Displayen visar spårnumret och speltiden på resp. spår (texten "REMAIN" visas i displayen). Efter val av spår, tryck på knappen ►► (8) för att börja avspelnin gen.

4.1 Afspilning af en CD

- 1) Tænd for enheden med hovedafbryderen POWER (1). Er der ikke sat nogen CD i enheden, vil displayet (3) efter et kort øjeblik vise "no disc". Åbn CD-skuffen (2) ved at trykke på knappen OPEN/CLOSE (7). Displayet viser teksten "OPEN".
- 2) Indsæt en CD med tekstsiden vendende opad. Luk CD-skuffen med knappen OPEN/CLOSE. Når CD'en er isat korrekt, viser displayet efter et kort øjeblik numrene på samtlige skæringer og den samlede spilletid for CD'en [(e) og (f) på figur 3]. Numrene på samtlige skæringer vises desuden på oversigten over skæringer [(g) på figur 3]. Hvis CD'en indeholder mere end 20 skæringer, viser oversigten kun de første 20 skæringer.
[Ønskes afspilning af den første skæring på CD'en startet automatisk, når CD'en er sat i CD-skuffen, er det alternativt muligt at lukke CD-skuffen ved at trykke på knappen for afspilning/pause ►|| (8)].
- 3) Start afspilning af den første skæring ved at trykke på knappen for afspilning/pause ►|| (8).
Vælg den ønskede skæring med en af knapperne TRACK (15), hvis der skal startes med en anden skæring end den første skæring på CD'en; hver gang der trykkes på knappen ►, vælges den næste skæring på CD'en, og hver gang der trykkes på knappen ◄, vælges den forrige skæring på CD'en. Displayet viser nummeret på samt spilletiden for den valgte skæring (teksten "REMAIN" vises). Start afspilning af den ønskede skæring med knappen for afspilning ►|| (8), når den er valgt.
- 4) Der kan ved hjælp af knappen ►|| (8) skiftes mellem afspilning (symbolet ► vises) og pause (symbolet || vises).
- 5) Det er under afspilning eller i pausestatus muligt at vælge en anden skæring ved hjælp af knapperne TRACK (15): hver gang der trykkes på

knappen ►, vælges den næste skæring på CD'en. Hvis der trykkes én gang på knappen ◄, går enheden tilbage til starten af den aktuelle skæring. Trykkes der flere gange på knappen ◄, går enheden en skæring tilbage for hvert tryk.

- 6) Når alle skæringer på CD'en er afspillet, stopper enheden automatisk. Tryk på knappen ■ (12) for at stoppe afspilning, før alle skæringer er afspillet.
- 7) Tryk på knappen OPEN/CLOSE (7) for at tage CD'en ud: CD-skuffen (2) åbnes.
- 8) Luk altid CD-skuffen med knappen OPEN/CLOSE, før der slukkes for enheden; dette beskytter laser-systemet mod urenheder. Sluk herefter for enheden med hovedafbryderen POWER (1).

4.2 Valg af displayets indikation af tid

Tidsindikationen [(f) på figur 3] viser spilletiden i minutter (M) og sekunder (S); sekunderne er igen underopdelt i 75 såkaldte "frames" (F) (1 frame = 1/75 sekund).

4.2.1 Indikationer, når enheden er stoppet

Når enheden er stoppet, viser tidsindikationen den samlede spilletid for CD'en (standardindstilling).

Vælg den respektive skæring med en af knapperne TRACK ► eller ◄ (15) for at få vist spilletiden for en bestemt skæring: Tidsindikationen viser spilletiden for skæringen og teksten "REMAIN" vises. Med knappen TIME (13) er det muligt at skifte mellem visning af spilletiden for skæringen og visning af den samlede spilletid for CD'en.

4.2.2 Indikationer under afspilning og i pausestatus

Når enheden afspiller en CD, eller når den er i pausestatus, viser tidsindikationen den allerede forløbne spilletid for den aktuelle skæring (standardindstilling).

Under *normal afspilning (afspilning af hele CD'en)* er det ved at trykke flere gange på knappen TIME (13) muligt at få vist yderligere tidsinformation:

- ved 1. tryk på knappen (teksten "REMAIN" vises):
visning af den resterende spilletid for den aktuelle skæring
 - ved 2. tryk på knappen:
visning af den resterende spilletid for CD'en
 - ved 3. tryk på knappen (teksten "REMAIN" forsvinder):
displayet vender tilbage til standardindstillingen
- Tryk på knappen PROGRAM (9) for at få vist den samlede spilletid for CD'en: den samlede spilletid og nummeret på samtlige skæringer vises kortvarigt; herefter vender enheden tilbage til den foregående visning.

Under *afspilning af en programmeret sekvens (se afsnit 5)* er det med knappen TIME muligt at skifte mellem visning af den allerede forløbne spilletid for den aktuelle skæring og den resterende spilletid for skæringen.

Tryk på knappen PROGRAM (9) for at få vist en skærings position i en programmeret sekvens: nummeret på den aktuelle hukommelsesplads vises kortvarigt; herefter vender enheden tilbage til den forrige visning.

4.3 Forlæns og baglæns afspilning

Det er under afspilning og i pausestatus muligt at foretage hurtig forlæns og baglæns afspilning af CD'en med knapperne SEARCH (14). Hurtig forlæns/baglæns afspilning fortsætter over flere skæringer, men afspilningen stoppes, når begyndelsen eller slutningen af CD'en nås.

For hurtig forlæns afspilning: hold knappen ►► nede.

For hurtig baglæns afspilning: hold knappen ◄◄ nede.

Når enheden er i pausestatus, er det ved hjælp af hurtig forlæns/baglæns afspilning muligt at stedfæste en bestemt position på skæringen med en nøjagtighed på 1 "frame" (1 frame = 1/75 sekund). Enheden spoler én frame fremad resp. baglæns for hvert tryk på knappen ►► eller ◄◄.

- 4) Med knappen ►|| (8) kan avspilning startas (symbolet ► visas i displayen) eller kopplas i pauseläge (symbolet || visas i displayen).
- 5) Vid avspilning såväl som i pauseläge kan ett annat spår väljas för avspilning med knapparna TRACK (15). Varje tryck på knappen ► flyttar avspilningen ett spår framåt och vid första tryck på knappen ◄ hoppar avspilning till början på aktuellt spår. Vid varje ytterligare tryck på knappen ◄ hoppar avspilningen bakåt 1 spår.
- 6) Efter avslutad avspilning går mekanismen till stopp. För att stanna avspilningen i förtid, tryck på stoppknappen ■ (12).
- 7) För att ta ut CD:n, tryck på knappen OPEN/CLOSE (7): Luckan (2) öppnas.
- 8) Innan CD-spelaren stängs av, stäng alltid luckan med knappen OPEN/CLOSE för att skydda lasern mot damm och smuts. Stäng därefter av CD-spelaren med strömbrytaren POWER (1).

4.2 Växling av tidvisning på displayen

Tidsvisningen i displayen [(f) i fig 3] visar speltid i minuter (M) och sekunder (S). Sekunderna är uppdelade i 75 "frames" (F): 1 frame = 1/75 sekund.

4.2.1 Visning i stoppläge

I stoppläge visar displayen total speltid på CD:n (grundinställning).

För att visa tid för enstaka spår använd knappen TRACK ► eller ◄ (15): Speltid på vald spår och texten "REMAIN" visas i displayen. Med knappen TIME (13) kann växla mellan visning av speltid på spåret och visning av total speltid på CD:n.

4.2.2 Visning i spel och pauseläge

I spel och pauseläge visar displayen den spelad tid på aktuellt spår (grundinställning).

Under *avspilning av CD:n (normal spelordning)* kan med knappen TIME (13) följande visas i displayen:

- 1:a trycket på knappen (visar "REMAIN"): visar återstående tid på aktuellt spår
- 2:a trycket på knappen:
visar återstående tid på hela CD:n

- 3:e trycket på knappen ("REMAIN" försvinner): återgår tidvisningen till grundinställningen

För att visa total speltid på CD:n, tryck på knappen PROGRAM (9): total speltid och antal spår visas nu i displayen helt kort varefter visningen återgår till den tidigare visningen.

Under *avspilning av en programmerad sekvens* (se kap. 5) är det möjligt att med knappen TIME växla mellan spelad och återstående tid på spår som spelas.

För att vilken position ett programmerat spår har, tryck på knappen PROGRAM (9). Numret på minnesplatsen visas kort i displayen varefter visning går tillbaka till den tidigare visningen.

4.3 Spolning framåt/bakåt

I spel och pauseläge är det möjligt att spola framåt/bakåt med knapparna SEARCH (14). Funktionen går över flera spår och stannar vid början resp. slutet av en CD.

Snabbspolning framåt, håll in knappen ►►.
Snabbspolning bakåt, håll in knappen ◄◄.

I pauseläge kan med spolning framåt eller bakåt en bestämd punkt styras med en precision av en "frame" (1 frame = 1/75 sekund). Varje tryck på knappen ►► eller ◄◄ flyttar sökningen en frame framåt/bakåt.

I pauseläge efter spolning framåt eller bakåt är den utmärkte punkten så länge repeteret, till knappen ►|| (8) är trycket och avspilningen är aktivert igen.

OBS: Vid avspilning av programmerade sekvenser slutar funktionen vid början resp. slutet av aktuellt spår.

4.4 Kort spelning av ett spår

- 1) Enheten måste vara i pauseläge. Om nödvändigt, tryck på knappen ►|| (8).
- 2) Välj önskad titel med TRACK-knappen ►► eller ◄◄ (15).
- 3) Håll knappen CUE (10) intryckt. Lysdioden ovanför knappen blinkar. Förlýssningen pågår så länge knappen hålls intryckt.

- 4) Då knappen CUE släpps går enheten till början på spåret. Lysdioden ovanför knappen lyser. För att påbörja avspilningen, tryck på knappen ►|| (8).

4.5 Återgång till markerad punkt i ett spår

- 1) Vid avspilning, ställ enheten med knappen ►|| (8) i pauseläge vid den punkt som skall markeras för återgång. Om nödvändigt, sök därefter den exakta punkten med knapparna SEARCH ►► och ◄◄ (14) (se kap. 4.3). Punkten är nu markerad i minnet.

- 2) Börja avspilningen med knappen ►|| (8).

- 3) För att hoppa tillbaka till den märkta punkten, tryck på knappen CUE (10). Enheten går till pauseläge och lysdioden ovanför CUE lyser.

- 4) Starta avspilningen med knappen ►|| (8) eller tryck på knappen CUE igen och håll den intryckt (lysdioden ovanför knappen CUE blinkar). Då CUE-knappen släpps går enheten tillbaka till den märkta punkten. Genom att trycka på CUE igen kan punkten repeteras igen så många gånger som önskas.

- 5) För att märka en ny punkt, ställ enheten med knappen ►|| (8) i pauseläge vid denna punkt så försvinner den tidigare punkten ur internminnet och den nya läggs in.

Minnespositionen kan raderas med stoppknappen ■ (12) eller om CD:n är slut och luckan öppnas med OPEN/CLOSE-knappen (7).

OBS:

- a. Då en av knapparna TRACK ► eller ◄ (15) trycks in tas den föregående punkten bort och ersätts med början på valda spåret.
- b. Vid avspilning av programmerade sekvenser återgång till en märkt punkt fungerar endast inom ett spår i taget.

4.6 Repetering av enskilt spår eller hela CD:n

- 1) För att repetera ett spår, tryck på knappen REPEAT (11) en gång. Det valda spåret repeteras oändligt. Displayen (3) visar "REPEAT 1".

När der i pausestatus har været foretaget hurtig forlæns/baglæns afspilning, gentages den aktuelle sekvens, indtil enheden sættes tilbage til almindelig afspilning med knappen ► (8).

Bemærk: Når der er tale om en programmeret sekvens (se afsnit 5), stopper den hurtige forlæns/baglæns afspilning, når begyndelsen resp. slutningen af den aktuelt valgte skæring nås.

4.4 Kortvarig monitorering af en skæring

- 1) Enheden skal sættes i pausestatus. Gør om nødvendigt dette ved at trykke på knappen ► (8).
- 2) Vælg den ønskede skæring med en af knapperne TRACK ► eller ◀ (15).
- 3) Hold knappen CUE (10) nede. Lysdioden over knappen blinker. Skæringen afspilles, så længe knappen holdes nede.
- 4) Når knappen CUE slippes, går enheden tilbage til starten af skæringen. Lysdioden over knappen lyser konstant. Tryk på knappen ► (8) for at starte afspilning af skæringen.

4.5 Tilbagevenden til et bestemt punkt på en skæring

- 1) Under afspilning af en skæring skal enheden sættes i pausestatus ved hjælp af knappen ► (8), når det punkt, som enheden senere skal vende tilbage til, nås. Når enheden er sat i pausestatus, kan punktet om nødvendigt stedefæstes nøjagtigt med knapperne SEARCH ► og ◀ (14) (se afsnit 4.3 for yderligere information). Punktet vil nu blive registreret af enheden.
- 2) Fortsæt afspilning ved at trykke på knappen ► (8).
- 3) Enheden vender tilbage til det markerede punkt, når der trykkes på knappen CUE (10). Enheden sættes i pausestatus, og lysdioden over knappen CUE lyser konstant.
- 4) Start afspilning ved at trykke på knappen ► eller tryk på knappen CUE igen og hold den nede (lysdioden over knappen CUE blinker). Så snart knappen CUE slippes, vender enheden tilbage til

det markerede punkt. Ved igen at trykke på knappen CUE kan sekvensen mellem det markerede punkt og den nu markerede position gentages så mange gange, det ønskes.

- 5) Hvis et nyt punkt på CD'en ønskes markeret, skal enheden sættes i pausestatus, når det ønskede punkt er fundet. Det tidligere markerede punkt erstattes herved af det nye punkt.

Det markerede punkt slettes fra hukommelsen, hvis der trykkes på knappen ■ (12) for stop af afspilning resp. hvis der afspilles til slutningen af CD'en, eller hvis CD-skuffen åbnes ved hjælp af knappen OPEN/CLOSE (7).

Bemærk:

- a. Når der trykkes på en af knapperne TRACK ► eller ◀ (15), erstattes det markerede punkt med punktet for starten af den skæring, der er valgt med den respektive knap.
- b. Når en programmeret sekvens afspilles, er det kun muligt at vende tilbage til et markeret punkt inden for den aktuelle skæring.

4.6 Gentagelse af individuelle skæringer eller af hele CD'en

- 1) Tryk én gang på knappen REPEAT (11) for at gentage afspilningen af en skæring: den aktuelt valgte skæring gentages kontinuerligt. Displayet (3) viser teksten "REPEAT 1".
- 2) Tryk igen på knappen REPEAT for gentagelse af hele CD'en eller for gentagelse af en programmeret sekvens (se afsnit 5). Displayet viser teksten "REPEAT ALL".
- 3) Tryk igen på knappen REPEAT for at stoppe den gentagne afspilning.

4.7 Ændring af hastighed/tonenhøjde ("pitch")

Tryk på knappen PITCH (4) for at ændre hastighed og hermed også tonenhøjde (lysdioden over knappen lyser). Justér herefter tonenhøjden ($\pm 12\%$) med kontrollen PITCH CONTROL (6).

Indstillingen for knappen PITCH CONTROL (6) har kun effekt, når knappen PITCH (4) trykkes ned.

Hvis denne knap ikke trykkes ned, afspilles CD'en med almindelig hastighed.

4.7.1 Tilpasning af tempo for to musikstykker

Det er med knapperne PITCH BEND (5) muligt at tilpasse tempoet for den aktuelle skæring med tempoet for en anden skæring, som afspilles på en anden enhed.

Tilpas først tempoet for det aktuelle musikstykke til tempoet for det andet musikstykke ved hjælp af kontrollen PITCH CONTROL (6). Justér herefter antallet af taktslag pr. minut (bpm) for begge musikstykker, så de passer nøjagtigt til hinanden, ved hjælp af knapperne PITCH BEND: så længe knappen + trykkes ned, afspilles skæringen hurtigere; så længe knappen - trykkes ned, afspilles skæringen langsommere. Lysdioden over knappen PITCH (4) blinker som synlig indikation på, at funktionen er i brug, når knappen + resp. - holdes nede.

5 Sammensætning af egen sekvens

CD-afspillerens programmeringsfunktion gør det muligt for brugeren at sammensætte sin egen sekvens af skæringer. De valgte skæringer kan efter ønske programmeres i en hvilken som helst rækkefølge.

5.1 Programmering af en sekvens

- 1) Afspilningen skal stoppes, før det er muligt at programmere en sekvens. Tryk om nødvendigt på knappen ■ (12) for stop af afspilning for at gøre dette.
- 2) Vælg den første ønskede skæring i sekvensen med knappen TRACK ► eller ◀ (15).
- 3) Tryk på knappen PROGRAM (9); nummeret på skæringen lagres i hukommelsen. Displayet viser teksten "PROGRAM", og nummeret i hukommelsen "P-01" vises kortvarigt. I oversigten over skæringer slettes numrene på samtlige skæringer - på nær nummeret på den valgte skæring.
- 4) Vælg den næste skæring, som ønskes medtaget i sekvensen, og tryk igen på knappen PROGRAM. Nummeret på skæringen lagres i hukommelsen.

- 2) För att repetera hela CD:n eller en programmerad sekvens (se kap. 5), tryck på knappen REPEAT 2 gånger. Displayen visar "REPEAT ALL".
- 3) För att stänga av repeat-funktionen, tryck på knappen REPEAT en 3:e gång.

4.7 Ändring av hastighet och tonhöjd

För att förändra avspelnings hastigheten och därmed samtidigt tonhöjden tryck knappen PITCH (4) in (lysdioden ovanför knappen lyser). Sedan justerar hastighetens förändring ($\pm 12\%$) med regeln PITCH CONTROL (6).

Justeringen av regeln PITCH CONTROL (6) fungerar endast, om knappen PITCH (4) är trycket in, om den är inte intrycket spelar CD:n i grundhastighet.

4.7.1 Taktjustering mellan två musikstycken

Med knapparna PITCH BEND (5) kan takten justeras mellan det spelande spåret och ett spår från en andra enhet.

Först använd regeln PITCH CONTROL (6) för att ställa in hastigheten för det spelande musikstycket så att båda musikstycken har samma hastigheten. Därefter skall takten per minut på båda musikstycken synkroniseras med knapparna PITCH BEND: Så länge knappen + trycks in spelas stycket fortare och då knappen - trycks in spelas stycket långsammare. Lysdioden ovanför knappen PITCH (4) blinkar då någon av dessa hålls intryckt.

5 Sammanställning av egen spelordning

Programmeringsfunktionen möjliggör sammanställning av egen spelordning. Spelordningen kan sammanställas helt efter egen smak.

5.1 Programmering av egen spelordning

- 1) Enheten måste vara i stoppläge för programmering. Om nödvändigt, tryck på stoppknappen ■ (12).

- 2) Välj med knappen TRACK ► eller ◀ (15) första spåret.
- 3) Tryck på knappen PROGRAM (9): Spåret läggs in i minnet och displayen visar texten "PROGRAM" och "P-01" visas kort. I spelkalendern försvinner alla spårnummer med undantag av numret för det spåret som programmeras.
- 4) Välj andra spåret för programmering och tryck på knappen PROGRAM (9) igen. Spåret läggs in på minnesposition "P-02" och numret för det valda spåret visar i spelkalender.

- 5) Upprepa programmeringen tills önskat antal spår är programmerade. Kalendern visar de programmerade spåren. Det är även möjligt att programmera in samma spår på olika minnespositioner.

Efter 16 programmerade spår visar displayen "FULL" och inga fler spår kan läggas in i programminnet.

5.2 Avspelning av den programmerade sekvensen

För att spela upp den programmerade sekvensen, tryck på spel/pausknappen ► (8). Avspelningen kan alltid avbrytas med knappen ► (8) eller genom att trycka på stoppknappen ■ (12) innan alla spår är spelade.

Efter avslutad avspelning stannar CD-spelaren i stoppläge.

5.3 Radering av den programmerade sekvensen

För att radera den programmerade sekvensen, måste enheten stå i stoppläge. Om nödvändigt, tryck på stoppknappen ■ (12).

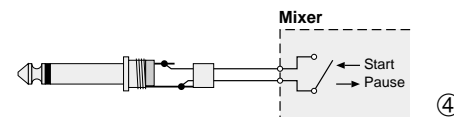
I stoppläge den programmerade sekvensen kan nu raderas med knappen stoppknappen ■ (12). Enheten övergår då till normal spelordning (avspelning av CD:n).

[Det går även att radera spelordningen med OPEN/CLOSE knappen (7) eller med strömbrytaren (1).]

6 Regelstart

CD-spelaren kan fjärrstyras från mixer med kontaktstyrning. Då regeln på mixern öppnas sluts en kontakt som startar CD-spelaren. Då regeln dras till 0-position igen öppnas kontakten och CD-spelaren går till pausläge.

Anslut regelstartkontakten på mixern med 6,3 mm telejackanslutning (se fig. 4) till anslutningen START/PAUSE (17) på CD-spelaren. På mixern kan anslutning kopplas till jord men får inte bära spänning!



Via monitorfunktionen på mixern kan ett spår på CD:n förlyssnas med stängd regel:

- 1) Välj spår med knappen TRACK ► eller ◀ (15).
- 2) Håll in knappen CUE (10). Spåret spelas så länge CUE är intryckt.
- 3) Då CUE-knappen släpps hoppar mekanismen tillbaka till början på spåret. För att spela spåret, drag upp regeln.

7 Underhåll av enheten

Skydda enheten mot damm, vibrationer, direkt solljus, fukt och hög värme (tillåten omgivningstemperatur 0–40 °C). Använd bara en mjuk och torr trasa för rengöring. Använd aldrig kemikalier eller vatten vid rengöring.

Viktigt om avbrott och avläsningsfel

Cigaretttrök tränger lätt in i springor på enheten och förorenar bla. lasernålens optik. På bla. discotek kan ibland inte rök undvikas. Enheten skall in detta fall rengöras internt av utbildad personal på verkstad. En sådan rengöring debiteras, även under pågående garantitid.

melsen under nummeret "P-02". Det tilsvarende nummer indsættes herefter i oversigten over skæringer.

- 5) Gentag ovenstående procedure for alle de skæringer, der ønskes medtaget i sekvensen. De programmerede skæringer medtages i oversigten over skæringer. Det er desuden muligt at medtage den samme skæring flere gange, dvs. at lagre den under flere forskellige numre i hukommelsen.

Når der er programmeret 16 skæringer, viser displayet teksten "FULL". Det er så ikke muligt at medtage flere skæringer i sekvensen.

5.2 Afspilning af en programmeret sekvens

Tryk på knappen for afspilning/pause ►|| (8) for at starte afspilning af den programmerede sekvens. Afspilningen kan når som helst afbrydes ved tryk på knappen ►|| (8) eller stoppes helt ved tryk på knappen ■ (12), før samtlige skæringer er blevet afspillet.

Når den programmerede sekvens er blevet afspillet, stoppes afspilningen automatisk.

5.3 Sletning af en programmeret sekvens

Afspilningen skal stoppes, før det er muligt at slette en programmeret sekvens. Tryk om nødvendigt på knappen for stop af afspilning ►|| (12) for at gøre dette.

Når afspilningen er stoppet, er det nu muligt at slette den programmerede sekvens ved at trykke på knappen ■ (12) for stop af afspilning. Enheden sættes herefter i status for almindelig afspilning (afspilning af hele CD'en).

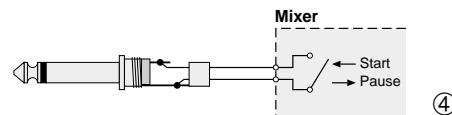
[Tryk alternativt på knappen OPEN/CLOSE (7) eller sluk for enheden med hovedafbryderen POWER (1) for at slette den programmerede sekvens].

6 Fader-start

CD-afspilleren kan fjernbetjenes via en mixer med styrekontakt: når fader'en på mixeren åbnes, startes

afspilning af CD'en; når fader'en på mixeren slutes, sættes CD-afspilleren i pausestatus.

Forbind bøsningen for fader-start på mixeren med bøsningen START/PAUSE (17) på CD-afspilleren via et kabel med et 6,3 mm mono jackstik (se figur 4). Kontakterne for fader-start på mixeren kan forbindes til jord, men de må ikke tilføres spænding!



Det er via mixerens monitoringsfunktion muligt at monitorere en skæring på CD'en før fader (pre-fader), hvis fader'en for CD-afspilleren er sluttet.

- 1) Vælg den ønskede skæring med knappen TRACK ► eller ◀ (15).
- 2) Hold knappen CUE (10) trykket ned. Skæringen afspilles, så længe knappen holdes nede.
- 3) Når knappen CUE slippes, vender enheden tilbage til skæringens begyndelse. Åbn fader'en på mixeren for at starte afspilning af skæringen.

7 Vedligeholdelse af enheden

Beskyt enheden mod støv, vibrationer, direkte sollys, fugt og varme (tilladt omgivelses temperatur fra 0°C til 40°C). Til rengøring må kun benyttes en blød, tør klud; der må under ingen omstændigheder benyttes vand eller kemikalier.

Bemærkninger vedrørende lydafbrydelser og læsefejl

Tobaksrøg trænger let ind i alle åbninger på enheden og sætter sig så fast på lasersystemets optiske dele. Denne hinde af nikotin på laserens optik kan medføre fejl i forbindelse med læsning af CD'er og således forårsage forstyrrelser i afspilningen. Da det ikke altid er muligt at undgå brug af enheden i lokaler med tobaksrøg (f. eks. et diskotek), skal enheden i tilfælde af funktionsfejl renses af autoriseret personale. Sådant rensning vil kun blive udført mod betaling – selv hvis reklamationsretten stadig er gældende.

8 Specifikationer

D/A omvandlere:	1 bit
Översampling:	8 GGR.
Frekvensomfång:	20–20 000 Hz
Distortion:	< 0,1 %
Kanalseparation:	> 80 dB
Dynamik:	> 90 dB
Störavstånd:	> 80 dB
Svaj:	inte mätbart (kvartsprecision)
Utgång:	2 V
Omgivningstemperatur:	0–40 °C
Strömförsörjning:	230 V~/50 Hz/15 VA
Dimensioner (B x H x D):	482 x 90 x 260 mm, 2 rackhöjder
Vikt:	4 kg

Enligt tillverkaren.
Rätt till ändringar förbehålles.



8 Tekniske specifikationer

D/A konverter:	1 bit
Oversampling	8 x
Frekvensområde:	20–20 000 Hz
THD:	< 0,1 %
Kanaladskillelse:	> 80 dB
Dynamikområde:	> 90 dB
Signal/støj forhold:	> 80 dB
Wow og flutter:	kan ikke måles (quartz-styret)
Udgang:	2 V
Omgivelses temperatur:	0–40 °C
Strømforsyning:	230 V~/50 Hz/15 VA
Dimensioner (B x H x D) :	482 x 90 x 260 mm, 2 units (2 U)
Vægt:	4 kg

Ifølge producenten.
Ret til ændringer forbeholdes.





Copyright® by MONACOR® INTERNATIONAL GmbH & Co. KG, Bremen, Germany.
All rights reserved. www.imgstageline.com

02.02.01